



Vážení spoluobčané,

přiblížil se konec čtyřletého volebního období a je tedy čas se ohlédnout a stručně zhodnotit. Začneme přehledem nejdůležitějších realizovaných akcí: výstavba cyklostezky N.M. 1. a 2. etapa, výstavba 4 bytů v III. MŠ, kuchyň a jídelna v ZŠ, výstavba TI lokality K Lužím, vodovod Mladoňov, stavba 1. třídy ve III. MŠ, zateplení MŠ III., stavba šaten ZŠ, počítačové učebny dvou tříd v ZŠ, výstavba poldru č. 6, ČOV Mladoňov a kanalizace 1. etapa, nákup zemědělské usedlosti č. 83 a 332 v N.M., fasáda kostela N.M., vrt č.1 a 2 jímacího území Pod lesem, zorganizoval se první lampionový průvod, první hody, došlo k přestěhování Provozní N.M. do nových prostor na statku č.83, proběhla oprava první části střechy kostela v Mladoňově, pokračuje výstavba 2. etapy kanalizace Mladoňov, došlo k zasiťování lokality Zajícovo pole, zateplení MŠ I. a její generální opravě, byla zahájena příprava přístavby I. MŠ, provozování vodovodu a kanalizace bylo převedeno z obce na „Provozní“, v ZŠ byla zrekonstruována chodba a 3 třídy, rekonstrukce povrchu komunikací v délce 1,5 km a mnoho dalších drobných investic. Celková hodnota investičního majetku činila 124,2 mil. Kč, dotace na tyto akce 70,3 mil. Kč, vlastní prostředky 53,9 mil. Kč. Finanční přehled je zpracován následovně:

	investice	dotace	vlastní
2006	30,1mil.Kč	22,5mil.Kč	7,6mil.Kč
2007	23,8mil.Kč	10,6mil.Kč	13,2mil.Kč
2008	35,6mil.Kč	13,0mil.Kč	22,6mil.Kč
2009	34,7mil.Kč	24,2mil.Kč	10,5mil.Kč
celkem	124,2mil,Kč	70,3mil.Kč	53,9mil.Kč

Předpoklad na rok 2010

Poldr č.6	1,3 mil. Kč
Hřiště Hrabšínská	0,4 mil. Kč
I. MŠ zateplení	2,0 mil. Kč
I. MŠ přístavba	8,0 mil. Kč
Kanalizace Mladoňov	5,0 mil. Kč
Komunikace (rekonstrukce)	2,0 mil. Kč
TI U poldru	8,0 mil. Kč
ZŠ - chodba	0,2 mil. Kč
Fara Mladoňov	0,5 mil. Kč
Kostel Mladoňov	0,7 mil. Kč
Sběrný dvůr	4,0 mil. Kč
celkem	31,5 mil. Kč

Aby bylo možné realizovat výše uvedené v takovém rozsahu, je důležité zajistit dotace. Panuje názor, že dotace je samozřejmost, avšak opak je pravdou. Je to záležitost zkušenosti, vytrvalosti, pečlivosti, dlouhodobých vztahů, je to týmová práce. O dotace se na obci starají 2 pracovníci – jeden vyhledává dotační tituly a připravuje žádosti, druhý koordinuje průběh, připravuje závěrečné vyhodnocení a provádí pětiletý monitoring. Období od přípravy žádosti, až po ukončení projektu trvá 6 let. Zajistit dotace je náročné, je to o zkušenostech a také o štěstí. Například



příznání dotace na ČOV nám trvalo 15 let, žádost jsme podávali 8 x, přidělení bránila ŠPVS i VHZ a jsme jediní v ČR, kteří se mohou odpojit od velké čistírny. U dotace z ROPu na přístavbu ZŠ a MŠ je počet žadatelů mnohonásobný, dotaci získá pouze desetina. Největší potíž je ovšem zajistit prostředky na spolufinancování. Většina obcí nemůže přijmout dotaci, protože nemá prostředky na finanční spoluúčast. Na tyto prostředky daně nestačí a obec si na ně musí vydělat. Některé obce jsou bohaté proto, že mají na svém území skládky, lomy, lázně, rozlehlé lesy, naše obec pak proto, že vzrůstá počet obyvatel, má svůj vodovod a kanalizaci, schopné předvídaté zastupitelstvo, pracovitou obec a Provozní Nový Malín s.r.o. Na kanalizaci NM a Mladoňov jsme získali 50 % dotaci a 50 % bylo nutno zajistit z vlastních zdrojů, tj. 25 mil. Kč dotace a 25 mil. Kč vlastních prostředků, kanalizace Mladoňov stála 20 mil. Kč – 10 mil. Kč dotace a 10 mil. Kč vlastních prostředků. Poměr dotací z Olomouckého kraje je také 50/50 – např. cyklostezka, vodovod, ČOV Mladoňov, dotace JSDH, památky. Dotace z Evropských peněz jsou výhodnější – poměr je 80/20, tj. poldr, zateplení MŠ I. a MŠ III., přístavba ZŠ, cyklostezka 2. etapa, u malé vodní elektrárny je dotace max. 20 % z 5 mil. Kč. Hodně diskutovaný byl územní plán. Tento rozvoj celého území Nového Malína a Mladoňova - rozvojové plochy, které vzbuzovaly nejvíce emocí, představují pouze jeho

malou část. Projednávání územního plánu trvá 2 roky, je zpracován s výhledem na 10 let a více. S přípravou těchto ploch je to stejné jako s výběrem pozemku pro váš rodinný dům. Nejdříve si vyberete (nekoupíte všech deset, ale vyberete) místo vhodné pro stavbu (třeba 10 parcel) a postupným vyřazováním zůstanete u toho pro vás nejvhodnějšího. Architekt zná úskalí projednávání ÚP, a proto navrhuje co největší plochy. Počáteční návrh ÚP obsahoval celkovou výměru 56 ha. Půl roku před konečným schvalováním nového ÚP je celkové navýšení rozvojových ploch 17 ha. Potřeba bytového fondu dle navrženého ÚP je do r. 2015 pro 3.300 obyvatel a do roku 2025 pro 3.600 obyvatel. V této souvislosti je zavádějící a neopodstatněná obava některých občanů obce týkající se nárůstu dopravy a zhoršení životního prostředí provozem automobilů. Obcí v současnosti projede kolem cukrárny Karamel 6.000 automobilů denně, z toho místních je v současné době 1.000. S předpokládaným nárůstem počtu obyvatel o 600 projede za 15 let v r. 2025 o 200 aut více, celkový nárůst je o 3 %. V současnosti zástavba pozemků u Poldru po demolici kravínů na zdevastovaném území tzv. brownfield - je téměř stejná jako celá navýšená plocha novým ÚP. Tato zástavba nezabírá půdu, ale zhodnotí zdevastované území brownfieldu – v EU je tato činnost dotovaná a přeměna je považována za zásluhu, u nás proběhla demolice bez dotace a navíc budí pohoršení. Stavět se dá jen na plochách určených ÚP. Pokud obec nemá rozvojové plochy, nemůže se dále rozvíjet - a to nejen výstavbou RD, ale i dalšími stavbami, jako jsou budovy občanské vybavenosti, budovy pro služby, pro podnikání. ÚP je nepolitická dlouhodobá záležitost a mají z něho postupně čerpat budoucí ZO. ÚP je nezbytný, navrhuje konkrétní plochy a současně vytváří podmínky pro využívání území. ÚP neznamená, že se bude stavět zítra, ale že jsou k dispozici plochy, na kterých se dá stavět. Investor nečeká 2 roky, než mu změníme ÚP, ale odejde. Snížením rozvojových ploch se obec staví do nevýhodné situace. Není jedno, jestli je schválen ÚP s 10 ha rozvojových ploch nebo 60 ha. Pokud se schválí malé

rozvojové plochy s 10 ha, staví to vždy obec a investory do nevýhody.

Od počátku ekonomické krize klesá výstavba RD úměrně s kupní silou. Nárůst obyvatel v době hojnosti nám zajistil trvalý příjem do budoucnosti. V současné době je námi zasíťováno 100 pozemků, na kterých se zahajuje výstavba a 70 bude připraveno na konci roku 2011. Podle poptávky se ročně v průměru postaví asi 17 RD, letos očekáváme pouze 10 RD. Pokud výstavbu nepřibrzdí krize, počet zasíťovaných pozemků pro RD vystačí do roku 2020 a navržené plochy v novém ÚP zůstanou nedotčeny. Obec již 3 roky vykupuje a rekonstruuje zastavěné pozemky (viz kravín, sběrný dvůr, traktorka apod.) a ornou půdu chrání – zahrádky před I. MŠ, je to ovšem finančně mnohem náročnější.

Současná ekonomická a politická atmosféra se přes média přesouvá ze zadluženého státu a kraje do měst a obcí a na její vlně pak vzniká atmosféra a nálada vše kritizující a vztahující se k nedůvěře ve stávající vedení naší obce. Je zapotřebí nepodléhat těmto mediálním náladám, zvážit zda se to skutečně týká i naší obce, porozhlédnout se po okolí, porovnat a rozhodovat se uváženě. Občan obce by měl být patriot, zapojit se do dění v obci a ne pouze kritizovat. Co děláme, děláme tak, aby se i nám samým zde žilo dobře. Rozvoj naší obce je vyvážený, podporujeme rozvoj s ohledem na zachování životního prostředí, potřeby občanů i celých rodin, reagujeme na průběh ekonomické krize. Ztrátu zaměstnání považujeme za hrozbu, které je nutno se věnovat. Nečekáme na opatření státu, ale pomáháme si sami. Přijali jsme 50 zaměstnanců, z toho 35 z ÚP, jejichž mzda je refundovaná. Efektivita práce nemusí být vysoká, ale lepší než nečinnost doma. Vytváříme pro tyto občany pracovní příležitosti, zajišťujeme dotace. Vše podřizujeme tomu, aby životní náklady v obci byly únosné. Pro názornost uvádíme následující porovnání nákladů, které občané platí v obcích.

Přehled nákladů 4-členné rodiny v roce 2010 a porovnání s okolními obcemi

	VODNÉ při 140 m ³	STOČNÉ při 140 m ³	POPELNICE (v Kč)	PES	CELKEM	POROVNÁNÍ (úspora 4 osoby)	ÚSPORA Kč/rok/4 os.
NOVÝ MALÍN	1 m ³ =15,- 2100,-	1 m ³ =15,- 2100,-	800,-	50,-	5050,-		
ŠUMPERK	1 m ³ =31,02 4342,-	1 m ³ =31,48 4407,-	1 osoba=500,- 2000,-	500,-	11249,-	Nový Malín Šumperk	6199,-
VIKÝŘOVICE	1 m ³ =31,02 4342,-	1 m ³ =31,48 4407,-	1 osoba=396,- 1584,-	150,-	10483,-	Nový Malín Vikýřovice	5433,-
BLUDOV	1 m ³ =31,02 4342,-	1 m ³ =31,48 4407,-	1 osoba=450,- 1800,-	120,-	10669,-	Nový Malín Bludov	5619,-
LIBINA	1 m ³ =15,70 2198,-	1 m ³ =24,20 3388,-	1 osoba=450,- 1800,-	120,-	7506,-	Nový Malín Libina	2456,-

Vodovod, kanalizace, Provozni Nový Malín s.r.o. je naše rodinné stříbro, které neprodáváme, ale zdokonalujeme tak, aby se občan nestával sponzorem zahraničních firem, s únikem dividend a zisků do ciziny. Nechceme, aby se vyliďovaly osady (Mladoňov), a proto zajišťujeme výstavbu TI a občanské vybavenosti, podporujeme soudržnost obcí

založením MAS Šumperský venkov se sídlem v Novém Malíně, které předsedáme a která sdružuje celkem 14 obcí s 25.000 obyvateli.

Daňové příjmy díky nárůstu počtu obyvatel vzrostly o 8 mil. Kč ročně (tzn. ze 16 mil. Kč na 24 mil. Kč), což pomáhá především rozvoji staré části obce a Mladoňova. Nikdy

se nestane, že nebude co zlepšovat, vše nemůže být hned a opravy probíhají podle pořadí důležitosti. Každá část obce má nějaké trápení a snažíme se o vyváženost v jednotlivých částech obce.

Výstavba vytváří pracovní příležitosti, uspokojí zájemce, je zdrojem financí pro rozvoj občanské vybavenosti a trvalým zdrojem příjmů pro budoucnost. Do školských zařízení se za 7 let investovalo 100 mil. Kč, obecní majetek vzrostl na půl miliardy Kč.

S ukončením volebního období se mění zastupitelstvo obce, ale připravený rozvoj obce pokračuje. Připravené akce na další volební období:

- 1) Sběrný dvůr, včetně společenského sálu, zázemí pro spolky a hasičských garáží
- 2) ČOV Nový Malín
- 3) Kompostárna
- 4) Přístavba MŠ I.
- 5) Zateplení bývalé ZŠ a fary Mladoňov
- 6) Zateplení ZŠ Nový Malín
- 7) Dokončení kanalizace Mladoňov 3. etapa
- 8) Rozšíření sokolovny a úprava přilehlých ploch
- 9) Pokračování výstavby chodníku na horní konec
- 10) Vylepšení povrchu zbylých místních komunikací
- 11) Dětská hřiště na Lužích, u školy, a u Poldru
- 12) Schválení územního plánu
- 13) Rekonstrukce kostelního náměstí
- 14) Pokračování revitalizačních opatření
- 15) Malá vodní elektrárna napájená ze zdrojů v Malínském lese
- 16) Stavba komunikace lokalita U poldru
- 17) Výstavba sociálních bytů v NM a Mladoňově
- 18) Příprava vhodných lokalit pro podnikání ke snížení nezaměstnanosti a zajišťování pracovních příležitostí

Na těchto stránkách jsem Vám v kostce představil činnost v uplynulém období a koncepci dalšího rozvoje.

Závěrem bych Vám chtěl poděkovat za trpělivost, připomínky a pomoc při rozvoji obce, popřát Vám zdraví a spokojenost, rodinné soužití a společnou soudržnost v Novém Malíně. Pokud nebudeme hledat jenom chyby, rozhlédneme se kolem sebe, porovnáme s ostatními obcemi, budeme více používat dobré slovo a úsměv, sounáležitost a pomoc slabším, jistě budeme i šťastnější. *Josef Minář starosta obce*



Pozn.: Zveřejněná je upravená verze dokumentu z důvodu dodržení přiměřenosti rozsahu zveřejňovaných osobních údajů podle zákona č. 101/2000 Sb., o ochraně osobních údajů v platném znění

Usnesení z 37. zasedání RO ze dne 15. 4. 2010

• RO schvaluje

- udělení odměny za rok 2009 za vítání malínských občanů p. O.K, bytem Nový Malín, ve výši 1.000,- Kč,

- Smlouvu o uzavření budoucí smlouvy o zřízení věcného břemene a práva provést stavbu č. IP-12-8007886-3 mezi Obcí Nový Malín a společností ČEZ Distribuce, a.s.
- umístění, zřízení a provozování zařízení distribuční soustavy na dotčené nemovitosti, a to na pozemku p.č. 38/1 v k.ú. Nový Malín,
- Opatření č. 1/2010 - oprávněné úřední osoby, kde je uveden jmenný seznam oprávněných úředních osob Obecního úřadu Nový Malín jednajících ve správním řízení,
- bezúplatný převod euronástěnky od Krajského úřadu Olomouckého kraje do majetku Obce Nový Malín formou darovací smlouvy,
- zvýšení stočného u studní v Obci Nový Malín z 20,- Kč/m³ na 25,- Kč/m³, a to s účinností od 1. 7. 2010,
- Smlouvu o budoucí kupní smlouvě o převodu nemovitostí mezi Obcí Nový Malín a ČEZ Distribuce, a.s., kde dojde k prodeji trafostanici zastavěné části pozemku p.č. 3802/23 v k.ú. Nový Malín,
- Smlouvu o uzavření budoucí smlouvy o zřízení věcného břemene mezi Obcí Nový Malín a panem J.Z., bytem Nový Malín - strpění, umístění, zřízení a provozování vedení STL plynovodu a plynovodní přípojky na ve smlouvě uvedených dotčených nemovitostech v k.ú. Nový Malín určených pro výstavbu RD,
- uzavření nájemní smlouvy mezi Obcí Nový Malín a M.M. a H.Š., oba bytem Šumperk, na pronájem části pozemku p.č. 2304/1 v k.ú. Nový Malín za účelem umožnění přístupu k pozemkům p.č. 2304/64 a p.č. 2304/65, oba v k.ú. Nový Malín, na dobu určitou a za podmínek stanovených v nájemní smlouvě.

• RO neschvaluje

- žádost o finanční příspěvek na rok 2010 dle rozpočtu obce pro Poradnu pro ženy a dívky Zábřeh.

Usnesení z 38. zasedání RO ze dne 11. 5. 2010

RO schvaluje:

- rozhodnutí o přidělení veřejné zakázky na stavební práce na akci: „60 TI Nový Malín, lokalita U poldru“ - výstavba splaškové kanalizace ve výši 3.104.121 Kč bez DPH v souladu s § 18 odst. 1 písm. j) zákona č. 137/2006 Sb., o veřejných zakázkách, v platném znění,
- pořádání akce ODYSSEA 2010 - duatlon konaného dne 23.5.2010 u vodní nádrže Krásné Asociaci sportu pro všechny při Obchodní akademii Šumperk,
- licenční smlouvu o užití díla uzavřenou mezi Obcí Nový Malín a p. J.R., bytem Nový Malín, o možnosti publikovat fotografie autora pro použití v místním tisku, na www stránkách a na výstavách,
- smlouvu o poskytnutí dotace Olomouckým krajem pro Obec Nový Malín, a to ve výši 30.000,- Kč za účelem částečné úhrady nákladů na kulturní aktivity v obci Nový Malín na rok 2010,
- smlouvu o uzavření budoucí smlouvy o zřízení věcného břemene a právu provést stavbu č. IE-12-8002157/1 mezi Obcí Nový Malín a společností ČEZ Distribuce, a.s. - umístění, zřízení a provozování zařízení distribuční soustavy na dotčených nemovitostech v k.ú. Nový Malín, kdy zařízením distribuční soustavy se rozumí: „NOVÝ MALÍN - 42 RD - DTS SU_0303, kabely VN“,
- smlouvu o poskytnutí příspěvku z rozpočtu Olomouckého kraje pro Obec Nový Malín a přijetí příspěvku ve výši



34.000,- Kč za účelem částečné úhrady výdajů na pořízení, rekonstrukci, opravu požární techniky a nákup věcného vybavení JSDH Nový Malín.

- spolufinancování obce Nový Malín na úhradu výdajů na pořízení, rekonstrukci, opravu požární techniky a nákup věcného vybavení JSDH Nový Malín ve stejné výši jako je výše příspěvku z rozpočtu Olomouckého kraje tj.

34.000,-Kč,

- dotaci pro Provozní Nový Malín, s.r.o., za účelem pokrytí skutečných nákladů za r. 2010 spojených s provozováním splaškové kanalizace dle předložené cenové kalkulace,

- smlouvu mandátní č. 01/2010 uzavřenou mezi Obcí Nový Malín a J. K., bytem Dolní Studénky, na zajištění technického dozoru na stavbě „Kanalizace Nový Malín, část Mladoňov - závěrečná etapa“, a to za sjednanou smluvní odměnu 104.000,- Kč,

- smlouvu o smlouvě budoucí o zřízení věcného břemene

- práva příjezdu a přístupu přes pozemek p.č. 27 v k.ú. Nový Malín k RD na pozemku p.č. 30/2 zahrada v k.ú.

Nový Malín včetně práva provést zpevnění této příjezdové plochy, mezi Obcí Nový Malín, jako budoucím povinným a R.D., bytem Nový Malín a M.Š., bytem Nový Malín, jako budoucími oprávněnými, za podmínek uvedených v této smlouvě,

- uzavření nájemní smlouvy na pronájem části pozemku p.č. 1936, ostatní plocha o výměře cca 20 m² v k.ú. Nový Malín (areál Sokolovny- dle nákresu) panu S.M., bytem Nový Malín , za podmínek uvedených v této nájemní smlouvě,

- nájemci - S.M., bytem Nový Malín - provedení stavby dřevěného plotu o výšce max. 1,5 m na pozemku p.č. 1936, ostatní plocha, o výměře cca 20 m² v k.ú. Nový Malín (areál Sokolovny) dle přiloženého nákresu,

- uzavření smlouvy o smlouvě budoucí o zřízení věcného břemene a právu provést stavbu - vedení místní komunikace a zřízení vedení veřejného osvětlení - na pozemku p.č. 1432 ostatní plocha, v obci a k.ú. Nový Malín, mezi Obcí Nový Malín, jako budoucím oprávněným z věcného břemene a panem J.H., bytem Bludov, jako budoucím povinným z věcného břemene, za podmínek uvedených v této smlouvě,

- schvaluje cenovou nabídku na zpracování projektové dokumentace na stavbu „ Nový Malín - vedení VO a MR „ U Poldru“, projektantem Ing. V.D., bytem Zábřeh, ve výši 73.500,-Kč,

- rozpočtové změny dle předloženého rozpočtového opatření č. 1/2010,

- zásady zařazování dětí do mateřské školy v rozsahu předloženém příspěvkovou organizací Základní škola a Mateřská škola Nový Malín.

• RO pověřuje

- stavební komisi Rady Obce Nový Malín zpracováním odborné zprávy k případnému odstranění stavby zidky a plotu z pozemku p.č. 10 ostatní plocha v k.ú. Nový Malín z hlediska výše nákladů a rozsahu prací spojených s odstraněním stavby.

Usnesení z 39. zasedání RO ze dne 14. 6. 2010

• RO schvaluje

- Smlouvu o zřízení věcného břemene č. IV-12-8004075/VB01/Zá mezi Obcí Nový Malín a společností ČEZ Distribuce, a.s., na zřízení věcného břemene - zřizování a provozování zařízení distribuční soustavy k dotčené nemovitosti - pozemku p.č. 2295/2 - ostatní plocha v k.ú. Nový Malín, dle GP pro vyznačení věcného břemene č. 1206-301/2009 ze dne 22.1. 2010. Zařízením distribuční soustavy se rozumí: „Nový Malín - K Lužím, 3 RD, NNk“,

- koupí zahradního nábytku - pivních setů v počtu 20 ks v celkové výši 43.000,- Kč včetně DPH (2.150,- Kč/ks), a to pro společenské akce v Obci Nový Malín,

- doplněné zásady zařazování dětí do mateřské školy, které předložila Základní škola a Mateřská škola Nový Malín, a to v předloženém rozsahu,

- uzavření smlouvy o dílo na zpracování projektové dokumentace k žádosti o podporu dotace SFŽP ČR na akci „Zateplení ZŠ Nový Malín“ s Ing. J.D., Šumperk, s cenou díla ve výši 114.000,-Kč včetně DPH,

- výši finančního příspěvku na budovanou technickou infrastrukturu na jeden stavební pozemek v lokalitě „ U Poldru“ v částce 222.000,-Kč u spoluvlastníků dotčených pozemků Ing. J.H., Bludov a D.P., N.Malín a u vlastníka T.P., N.Malín v částce 250.000,-Kč.

- poskytnutí pomoci při opravě fasády části domu č.p. 681 formou poskytnutí pracovní činnosti svých zaměstnanců resp. zaměstnanců společnosti Provozní Nový Malín s.r.o.

• RO neschvaluje

- uvolnění pozastávky 50 tis. Kč na reklamační vady fasády bytového domu č.p. 681 v Novém Malíně.

Usnesení z 40. zasedání RO ze dne 30. 6. 2010

• RO schvaluje

- Smlouvu č. 09042053 o poskytnutí podpory ze Státního fondu životního prostředí ČR v rámci Operačního programu Životní prostředí Obci Nový Malín jako příjemci podpory v rámci prioritní osy 3 - Udržitelné využívání zdrojů energie, oblast podpory 3.2 - Realizace úspor energie a využití odpadního tepla, která je určena výhradně na akci: „Stavební úpravy pro snížení energetické náročnosti mateřské školy Nový Malín č.p. 303“ a byla podepsána zástupcem Fondu - ředitelem Ing. arch. Petrem Štěpánkem, Ph. D., dne 15.6.2010.

Usnesení z 41. zasedání RO ze dne 11. 8. 2010

• RO schvaluje

- dodatek č. 2 ke smlouvě o dílo č. 27/2007 mezi Obcí Nový Malín a panem Ing. arch. V.D. - zpracování dokumentace Územní plán obce Nový Malín, průzkumy a rozborů obce Nový Malín v ceně 552 tis. Kč včetně DPH,- Smlouvu o uzavření budoucí smlouvy o zřízení věcného břemene a právu provést stavbu č. IV-12-8005092/VB01/Zá mezi Obcí Nový Malín a společností ČEZ Distribuce, a.s. - umístění, zřízení a provozování zařízení distribuční soustavy na dotčených nemovitostech - pozemky p.č. 1209 a p.č. 3941 v k.ú. Nový Malín,

- pronájem části pozemku p.č. 2780 v k.ú. Nový Malín o výměře 10 m² dle situačního nákresu paní J.K., bytem Nový Malín, za roční nájemné ve výši 1,-Kč/ 1m² pronajatého pozemku,

- rozpočtové změny dle předloženého rozpočtového opatření č. 2/2010,
- konání hudebně kulturní akce - festivalu v areálu vodní přehrady Krásné, který proběhne dne 20. 8. 2010, dle žádosti p. V.V., pořadatele akce,
- Smlouvu o uzavření budoucí smlouvy o zřízení věcného břemene č. IZ-12-8000160-1 mezi Obcí Nový Malín a společností ČEZ Distribuce, a.s. - umístění, zřízení a provozování zařízení distribuční soustavy na dotčené nemovitosti - pozemek p.č. 75 v k.ú. Nový Malín,
- smlouvu mandátní č. 02/2010 mezi Obcí Nový Malín a Ing. J.K., bytem Dolní Studénky na provádění technického dozoru na stavbě: „Revitalizace části bývalé selské usedlosti č.p. 83 a 332 na Sběrný dvůr obce Nový Malín - stavební část“ dle PD zpracované Ing. arch. M.Š. v ceně 60.000,- Kč,
- Smlouvu o uzavření budoucí smlouvy o zřízení věcného břemene a právu provést stavbu č. IP-12-8008666-3 mezi Obcí Nový Malín a společností ČEZ Distribuce, a.s. - umístění, zřízení a provozování zařízení distribuční soustavy na dotčených nemovitostech - pozemky p.č. 2255 a p.č. 2274/7 v k.ú. Nový Malín.

RO nedoporučuje

- zastupitelstvu obce prodej obecního pozemku p.č. 1317 v k.ú. Nový Malín a ponechává žádost p. M.K., bytem Nový Malín na projednání a rozhodnutí zastupitelstvu obce Nový Malín.

RO bere na vědomí

- žádost o umístění silničních retardérů na silnici v obytné

zóně kolem mateřské školky Nový Malín s tím, že vyzve petiční výbor občanů Nového Malína k doložení souhlasu všech 4 majitelů pozemků, před jejichž pozemky se uvažuje o umístění retardérů.

Usnesení z 42. zasedání RO ze dne 3. 9. 2010

• RO schvaluje

- Smlouvu o právu provést stavbu č. IE-12-8002679/2 mezi Obcí Nový Malín a společností ČEZ Distribuce, a.s. – demontáž nadzemního vedení VN, zajištění stability DB sloupů č. 5 stožárovou kotvou, mimo jiné na pozemcích p.č. 1309, 1317, 4116/1 všechny v k.ú. Nový Malín ve vlastnictví Obce Nový Malín,
- Smlouvu o uzavření budoucí smlouvy o zřízení věcného břemene a právu provést stavbu č. IE-12-8002679/1 mezi Obcí Nový Malín a společností ČEZ Distribuce, a.s. – umístění, zřízení a provozování zařízení distribuční soustavy na dotčených nemovitostech v k.ú. Nový Malín uvedených v čl. II Smlouvy,
- Smlouvu o budoucí smlouvě o zřízení věcného břemene a právu provést stavbu mezi Obcí Nový Malín a manžely Z.Š. a L.Š., oba bytem Nový Malín – průchod kabelů VO, umístění 1 ks stožáru VO se svítidlem v pozemku p.č. 898, zahrada v k.ú. Nový Malín,
- vyúčtování pokrývačských a klempířských prací (včetně materiálu) na I. MŠ v ceně 166.714,- Kč včetně DPH provedených p. M.K., bytem Nový Malín.

18. veřejné zasedání ZO konané dne 14. 06. 2010



ZO schvaluje:

- uzavření darovací smlouvy na převod pozemku p.č. 942, ostatní plocha o výměře 96 m² v k.ú. Nový Malín, z vlastnictví současných vlastníků M.B., H.H., J.K., L.K., R.K., D.L., J.M., Z.O., J.S. a J.Ž. na obec Nový Malín,
- záměr prodeje pozemku p.č. 521/3, zahrada o celkové výměře 100 m² v k. ú. Nový Malín za cenu 500 Kč/m²,
- rozšíření cesty na pozemku p.č. 1460/4, orná půda v k.ú. Nový Malín, na šíři 6 m příslušným Geometrickým plánem pro rozdělení pozemku
- záměr prodeje zbývající části pozemku p.č. 1460/4, orná půda v k.ú. Nový Malín, vyměřené Geometrickým plánem, p. Ing. L.V., Nový Malín za cenu 500,- Kč/m²,
- prodej pozemku p.č. 890/10, travní porost o výměře 104 m², v k.ú. Nový Malín, manželům J.H a A.H., bytem Nový Malín, za cenu 10,- Kč/m²,
- závěrečný účet obce Nový Malín za rok 2009 a zprávu o výsledku přezkoumání hospodaření obce Nový Malín bez výhrad,
- grantové řízení na rok 2010 a rozdělení grantů na pořádání kulturních a sportovních aktivit pro občany Nového Malína na rok 2010 dle předloženého návrhu,
- půjčku pro MAS Šumperský venkov ve výši 35.000,- Kč na 1 měsíc,
- stanovení počtu členů zastupitelstva obce na další volební období na 15 členů v souladu s příslušnými ustanoveními zákona č. 128/2000 Sb., o obcích, v platném znění,
- přijetí revolvingového úvěru od KB a.s. a uzavření Smlouvy o krátkodobém revolvingovém úvěru ve výši 2,4 mil. Kč s KB, a.s.

ZO pověřuje:

- Mgr. Podhajského jednáním o odstranění navážky a opěrné zídky na pozemku p.č. 10 tak, aby byl obnoven předešlý stav v území,
- Mgr. Podhajského jednáním na Policii ČR a MěÚ Šumperk, odbor dopravy, o snížení rychlosti v obci na komunikaci III. třídy č.44631 v úseku od cukrárny Karamel po Křížek na pozemku p.č. 137/1 v k.ú. Nový Malín
- starostu Josefa Mináře podpisem smlouvy o krátkodobém revolvingovém úvěru ve výši 2,4 mil. Kč s KB, a.s.,
- p. Hýbla přesunem značky „konec obce Nový Malín“ v dolní části obce na druhý sloup osvětlení cyklostezky směrem k Šumperku,
- pana starostu Mináře jednáním s Obcí Dolní Studénky ve věci řešení dopravní situace v uličce ve směru Nový Malín - Třemešek.

ZO bere na vědomí:

- kontrolu plnění usnesení,
- žádost p. J.P., Nový Malín, na snížení rychlosti v obci na komunikaci III. třídy č. 44631 v úseku kolem výrobní knedlíků,
- informace o vývoji Územního plánu,
- informace o kapacitě mateřských škol v Novém Malíně a o současné situaci při zařazování dětí do MŠ,
- připomínku p. M.B., Nový Malín, k posunutí značky konce Nového Malína v dolní části obce,
- připomínku p. M.S., Nový Malín k dopravní situaci v uličce ve směru Nový Malín - Třemešek.

ZO neschvaluje:

- prodej části pozemku p.č. 10, ostatní plocha v k.ú. Nový Malín, panu T.P., bytem Nový Malín.

Usnesení ZO odsouhlaseno všemi 12 přítomnými členy ZO

19. veřejné zasedání ZO konané dne 03. 09. 2010



ZO schvaluje:

- uzavření kupní smlouvy na prodej pozemku p.č. 2304/62, orná půda o výměře 131 m², v k.ú. Nový Malín mezi Obcí Nový Malín a paní E.F., bytem Šumperk, v ceně 500,- Kč/m²,
- stažení projednání žádosti o odkoupení části obecního pozemku p.č. 1317, orná půda o celkové výměře 3.833 m², v k.ú. Nový Malín, pana M.K., bytem Nový Malín, z programu 19.VZ zastupitelstva obce
- Smlouvu o budoucí smlouvě kupní a o spolupráci a součinnosti při realizaci plynárenského zařízení č. 60/2010/1310000493 mezi Obcí Nový Malín a společností SMP Net, s.r.o.,
- Smlouvu o budoucí kupní smlouvě o převodu nemovitostí mezi Obcí Nový Malín a společností ČEZ Distribuce, a.s. – pozemek p.č. 1317, orná půda v k.ú. Nový Malín, pod objektem trafostanice DTS SU_1217 „u MŠ“ o výměře cca 15 m² dle příslušného GP, za cenu dle znaleckého posudku,
- přijetí kontokorentního úvěru ve výši úvěrového limitu Kč 1.289.000,- od Československé obchodní banky, a.s. bez zajištění.

ZO pověřuje:

- Mgr. Podhajského k pokračování jednání s P.P., bytem N.Malín, o odstranění stavby na pozemku p.č. 10 v k.ú. Nový Malín,
- Mgr. Podhajského k dalšímu jednání na Policii ČR a Městském úřadu v Šumperku, odbor dopravy, o snížení rychlosti v obci na komunikaci III. třídy č. 44631 v úseku od cukrárny Karamel po Křížek,

ZO bere na vědomí:

- kontrolu plnění usnesení,
- informaci pana starosty o sekání trávy na obecních pozemcích,
- informace o petici „Budoucnost malínských dětí“

ZO neschvaluje:

- prodej části pozemku p.č. 2773, ostatní plocha o celkové výměře 146 m², v k.ú. Nový Malín, panu D.T., bytem Sobotín.

Usnesení ZO odsouhlaseno všemi 14 přítomnými členy ZO

Poznámka redakce: V tomto vydání Malínských novin nejsou otištěny zápisy z jednání 20. tyto jsou zveřejněny na www.novymalin.cz

Hřiště Hrabišinská



Obec Nový Malín vybudovala v roce 2009 z vlastních finančních prostředků na zanedbané ploše o výměře 2200 m² víceúčelové hřiště pro veřejnost. V roce 2010 jí byla přiznána do-

tace ze Státního zemědělského intervenčního fondu, kde předmětem podpory byla výsadba veřejné zeleně, stavba chodníku a zpevněných ploch včetně zajištění mobiliářem (odpadkové koše, stojany na kola, lavičky, pergola s posezením pro matky s dětmi) pro vznikající park pro rodiče s

dětmi. V současné době tak vznikl ucelený komplex, který je doplněn navíc o herní prvek pro děti – lanové herní zařízení. Na základě pozitivních ohlasů veřejnosti bude toto herní a odpočinkové centrum postupně doplňováno o další herní prvky pro děti.

Ing. Monika Ondráčková



Mateřská školka dostala nový kabátek

Obec Nový Malín v roce 2010 obdržela rozhodnutí o poskytnutí dotace na realizaci úspor energie v objektu I. mateřské školky v Novém Malíně od Státního fondu životního prostředí, spočívající v zateplení obvodových stěn, výměně výplní (oken a dveří) a zateplení střechy. V průběhu letních prázdnin tak mateřská školka dostala nový kabátek. Obec Nový Malín zároveň s probíhajícím zateplováním provedla úpravy i uvnitř objektu. Stará šedivá budova z roku 1926 se tak vyloupila do krásy a děti přivítala v krásných nových barvách – venku i vevnitř.



Problematika kapacity MŠ a ZŠ Nový Malín

Mezi občany se rozšiřují informace o údajném nedostatku volných míst v Mateřské a Základní škole Nový Malín. Mohu občany ubezpečit, že tyto informace se v žádném případě nezakládají na pravdě.

Současná kapacita MŠ v Novém Malíně je 133 žáků, což je do února 2011 dostatečné. Od března 2011 nejsou pokryty všechny požadavky na umístění dětí (10 dětí) a tomuto datu jsou již od počátku letošního roku podnikány kroky k navýšení kapacity MŠ na 158 žáků. Obec připravila výstavbu nového pavilonu MŠ pro 25 dětí, na kterou podala žádost o dotaci z ROP Střední Morava (rozhodnutí o přidělení dotace budeme znát 23. 9. 2010, přičemž zahájit stavbu lze až po tomto termínu). Pro případ zdržení dotace či výstavby je připravena změna užívání jedné třídy v pavilonu ZŠ pro

využití MŠ, čímž vznikne 15 míst pro pobyt předškolních dětí.

U ZŠ je kapacita do roku 2013 dostačující. Po tomto roce je potřeba školu rozšířit tak, aby byla schopna pojmout v každém ročníku dvě třídy. Existuje několik variant řešení. Např. využití nové přístavby MŠ, která je projekčně zpracovaná tak, aby se dala jednoduše upravit pro výuku 2 tříd ZŠ. Nabízí se také možnost plně využít prostorové možnosti budovy školy, příp. postavit budovu novou v místech stávající tiskárny.

Je třeba si uvědomit, že v současné době postupně nastupují předškolní docházku nejsilnější populační ročníky, tj. ročníky 2007 a 2008, kdy se narodilo o cca 20% více dětí než nejen v letech předchozích, ale i v letech následujících.

2005	2006	2007	2008	2009	2010 (k 1.9.)
37	36	46	49	38	21

Pro úplnost dodávám, že od roku 2003 se kapacita MŠ navýšila z původních 70 na nynějších 138 a škola se za tuto dobu rozrostla o pět učeben a jedno oddělení družiny. Ve spolupráci s vedením školy obec vždy plánovala rozvoj předškolních a školních zařízení v souladu s demografickým rozvojem území a dokázala také pružně reagovat na požadavky jednotlivých rodičů. Je však také nezbytné

si uvědomit, že ne každé dítě předškolního věku (mimo ročníky před nástupem do ZŠ) má automaticky zaručeno místo v MŠ. Z tohoto důvodu existují jasná pravidla pro přijímání dětí do MŠ, kdy např. děti nezaměstnaných maminek a maminek na mateřské dovolené nemusí být do MŠ přijaty.

Miroslav Podhajský - zastupitel obce, člen Školské rady ZŠ Nový Malín

MAS Šumperský venkov získala ocenění

Místní akční skupina Šumperský venkov, která rozděluje evropské dotace v rámci iniciativy Evropské unie LEADER obcím, podnikatelům i neziskovým organizacím na území 14 obcí z okolí Šumperka, získala v minulých dnech významné ocenění za svou činnost. V rámci celostátního hodnocení Místních akčních skupin, které uspořádalo Ministerstvo zemědělství ČR ve spolupráci s Národní sítí Místních akčních skupin ČR (NS MAS) a Státním zemědělským intervenčním fondem (SZIF), je v konkurenci téměř 120 „MASek“ z celé České republiky jednou z 21 oceněných. Diplom z rukou vrcholných představitelů Ministerstva zemědělství, NS MAS a SZIF převzali v rámci Večera venkova na výstavě Země živitelka v Českých Budějovicích předseda MAS Šumperský venkov Josef Minář spolu s pracovníky MAS Radimem Sršněm a Zdeňkou Mihulkovou. Velký úspěch v rámci Večera venkova i celé Země živitelky sklidilo také vystoupení dechové hudby KMC Dolní Studénky a jejich mažorettek, kteří byli pozváni na slavnostní vyhlášení jako



kulturní vyslanci moravského venkova a dokázali roztančovat nejen taneční parket, ale později také celý pavilon venkova včetně všech vrcholných představitelů.



ZASE PSI

V poslední době se na OÚ zvyšuje množství stížností ze strany občanů na volně pobíhající a nezajištěné psy v naší obci. Z tohoto důvodu upozorňujeme majitele psů, že v obci Nový Malín platí již od roku 2002 obecně závazná vyhláška pro zajištění místních záležitostí veřejného po-

řádku v souvislosti s chovem a držením psů v naší obci. Prosíme tedy občany, aby důsledněji a zodpovědněji přistupovali ke společnému soužití v obci.

Bydlíme sice na vesnici, ale to neznamená, že se budeme k sobě navzájem chovat bezohledně. Pro vás je váš pes miláček, ale pro jiné je to odjištěná zbraň. A ruku na srdce, umí všichni z vás vychovat psa tak, aby vás ve všem a beze zbytku poslechl?

I mezi vámi jsou majitelé psů zodpovědní, kteří mají svoje miláčky pečlivě uzavřené na svých pozemcích, volně pouštějí své psy jen do polí a lesů. A je smutné, že i ti, kteří sami doma psa mají, musí chodit na obec podávat stížnosti na majitele psů jiných, kteří už tak zodpovědní nejsou.

Žádáme Vás: „Nevysvětľujte, proč se ostatní nemusí vašeho psa bát! Udělejte něco pro to, aby se bát nemuseli!!!!“

Ing. Monika Ondráčková

Obecně závazná vyhláška č. 2/2001 o omezujících opatřeních k zabezpečení místních záležitostí veřejného pořádku

Zastupitelstvo obce Nový Malín se usneslo na svém 14. veřejném zasedání dne 6.12.2001 v souladu s ustanovením § 10, § 12 a § 35 zák. č. 128/2000 Sb. o obcích (obecní zřízení), v platném znění, na schválení a vydání této **obecně závazné vyhlášky**:

Článek 1

Základní ustanovení

Tato obecně závazná vyhláška vytváří na základě zákonného zmocnění a v souladu s platnou právní úpravou rámec pro zajištění místních záležitostí veřejného pořádku v souvislosti s chovem a držením psů na území obce Nový Malín a její místní části Plechy.

Článek 2

Základní pojmy

1. Veřejným prostranstvím se pro účely této vyhlášky rozumí všechna náměstí, ulice tržnice, chodníky, veřejná zeleň, parky, hřiště a další prostory přístupné každému bez omezení, tedy sloužící obecnému užívání, a to bez ohledu na vlastnictví k tomuto pozemku.

2. Zařízení sloužící potřebám veřejnosti jsou taková zařízení, která slouží veřejnosti a to na veřejném prostranství (např. veřejné telefonní automaty, lavičky, veřejné odpadkové nádoby, veřejné osvětlení, dopravní značení apod.).

3. Veřejnou zelení se rozumí zejména ucelené soubory stromů, keřů, travnatých a květinových ploch, ojediněle rostoucí stromy, keře, trávničky, květinové záhony, včetně technických prvků veřejné zeleně jako jsou opory, podpěry, úchyty sazenic stromků, přenosné nádoby na zeleň nacházející se na veřejných prostranstvích.

4. Veřejný pořádek v obci je stav, který umožňuje klidné a pokojné soužití občanů i návštěvníků obce a realizaci jejich práv, zejména nedotknutelnosti osoby a jejího soukromí, ochrany majetku, ochrana bezpečnosti a zdraví a práva na ochranu životního prostředí.

Článek 3

Zabezpečování místních záležitostí veřejného

pořádku a čistoty ulic a jiných veřejných prostranství v souvislosti s chovem a držením psů

1. Fyzická osoba, která vede nebo doprovází psa:

a) je povinna mít psa na veřejném prostranství na vodítku, pohybuje-li se pes v zastavěné oblasti nebo místech osídlení (veřejné tábořiště, rekreační sídlo apod.) na území obce Nový Malín, jinak je fyzická osoba oprávněna umožnit psu volný pohyb.

b) je povinna zabránit vstupu psa na některá veřejná prostranství, jimiž se rozumějí všechna veřejná sportoviště, areály mateřských školek, základní školy, zdravotního střediska a hřbitova na území obce Nový Malín, popř. další místa označená značkou se zákazem vstupu se psem.

c) je povinna zajistit, aby pes neznečišťoval zařízení sloužící potřebám veřejnosti a nepoškozoval veřejnou zeleň.

d) je povinna neprodleně odstranit nečistoty (exkrementy, apod.) způsobené psem na veřejném prostranství a zajistit, aby bylo s nečistotami naloženo hygienicky nezávadným způsobem.

2. Povinnosti fyzických osob vedoucích nebo doprovázejících psa stanovené v odst. 1 písm. c) se nevztahují na Městskou policii Šumperk, Policii ČR, Armádu ČR a dále na osoby, které jsou nevidomé, bezmocné nebo držitelem průkazek ZTP/P.

Článek 4

Kontrola

Kontrolu nad dodržováním ustanovení této obecně závazné vyhlášky vykonávají příslušní pracovníci Obecního úřadu v Novém Malíně.

Článek 5

Sankce

Porušením povinností stanovených touto obecně závaznou vyhláškou lze postihnout jako přestupek, nejde-li o jiný správní delikt postížitelný podle zvláštních předpisů.

Článek 6

Závěrečná ustanovení

Uplatněním této obecně závazné vyhlášky nejsou dotčeny povinnosti stanovené jinými právními předpisy.

Článek 7

Účinnost

Tato obecně závazná vyhláška nabývá účinnosti dnem 1.1.2002

10. výročí vzniku Provozní Nový Malín s.r.o.

Dne 24. 8. 2010 jsme společně se zaměstnanci a pozvanými dlouholetými spolupracovníky oslavili vznik obecní firmy Provozní Nový Malín s.r.o. Prvním podnětem k založení obecní společnosti bylo ukončení smlouvy se ŠPVS Šumperk o údržbě a provozování obecního vodovodu a kanalizace. V té době nebyla Obec Nový Malín plátcem DPH a tak vznikla obecní firma, která od prvopočátku šetřila obci finance a převzala od ŠPVS Šumperk starost za opravy a údržbu vodovodu. Dne 25. 5. 2000 byl sepsán notářský zápis o založení společnosti Provozní Nový Malín s.r.o. a prvními jednateli společnosti byli jmenováni: pan Josef Minář, Mgr. Marek Štencl a Ing. arch. Václav

Doležal /ten v roce 2002 svou činnost jednatele ukončil/. Společnost byla zapsána do obchodního rejstříku vedeného u Krajského obchodního soudu v Ostravě dne 24. 8. 2000. Provozní Nový Malín s.r.o. nepatří panu Josefu Minářovi, jak jsem slyšela z úst několika občanů! Zakladatelem a jediným společníkem byla a je obec Nový Malín a rozhodovací funkci společníka ve společnosti za obec vykonává Rada obce. Rada obce může z titulu své působnosti mimo jiné jmenovat a odvolávat rovněž jednatele společnosti. V současnosti je jednatelem společnosti pan Josef Minář, a to z titulu funkce starosty obce a Mgr. Marek Štencl, který má na starosti právní rámec fungování společnosti.

V září roku 2000 koupila „Provozní“ nový bagr CAT 428 pro svou stavební činnost, postupně se společnost vybavila multikárami, bobkem, dalšími bagry a náradím, které používá pro svou činnost. Stavební činnost se díky dotacím získaným obcí rozrůstala, nejdříve společnost pokračovala ve výstavbě kanalizace a vodovodu v obci. Postupně začala připravovat jednotlivé lokality na zastavení - „Nad školou“, „U Cinka“ a „Na vyhlídce“, kde se budoval vždy vodovod, dešťová a splašková kanalizace a komunikace. Byla postavena řada protipovodňových staveb (přulehy, poldry) v katastru obce, zrekultivována skládka vedle cihelny, byla opravena fasáda kostela, budovala se cyklostezka. Provozní byla u stavby tělocvičny u základní školy, v loňském roce jsme se do výstavby nových pavilonů pustili sami. Opravili jsme III. MŠ, v letošním roce byla opravena horní MŠ. Opravovali jsme budovu obecního úřadu, upravili jeho okolí včetně výzdoby oken muškáty. Pořídil se obecní internet, který bez větších problémů funguje. V letošním roce jsme převzali od Obce Nový Malín, jakožto výlučného vlastníka vodovodu a splaškové kanalizace v obci, provozování vodovodu a kanalizace včetně administrativní činnosti spojené s placením vodného a stočného.

Ne každý je v obci spokojený, ale každý si může najít to své. Ten kdo neměl kanalizaci ve staré zástavbě, ocenil to, že se nemusí starat o vyvážení jímky a že je obec čistější a zdravější. Řada nových spoluobčanů je ráda, že si mohla vybrat lokalitu, která se jim líbila a obec udělala vše pro to, aby postavili svůj rodinný domek co nejnadhlejší. Ten, kdo dojíždí do Šumperka, ocení vybudovanou cyklostezku.

Za vším musíme vidět práci a zaměstnanost místních lidí. Každý si pamatuje autobusovou zastávku u školy v obležení zaměstnanců obce a „Provozní“. Do loňského roku zde pracovali lidé bez zázemí, toalet, sprch, šaten, které jsou dnes pro každého samozřejmostí. Díky obci, která zakoupila statek, mají dnes zaměstnanci standardní zázemí jak je to dnes běžné. I zaměstnanost místních lidí je závislá na dotacích z úřadu práce, ty se nám však každoročně ve větší míře daří sehnat a tak zaměstnáváme společně s obcí cca 40 sezonních zaměstnanců. Tyto prázdniny se nám ráno společně s kmenovými zaměstnanci a brigádníky scházelo na statku i 80 zaměstnanců. O prázdninách dáváme možnost si přivydělat místní mládeži. Samozřejmě, že tuto aktivitu hradí obec, ale i mladí si musí vyzkoušet „práci“. Třeba jen vstávání na 6 hodinu ráno a práci na sluníčku či v dešti. Finanční ohodnocení je malé, ale mladí a hlavně rodiče ocení snahu obce a „provozní“ je vůbec zaměstnat. Málokde je dnes možné v létě sehnat brigádu pro mladistvé!

Díky rozváznému hospodaření s financemi patří Nový Malín k bohatým obcím bez dluhů a zde pomohla obecní firma nejvíce. Cílem Provozní je co nejučelněji investovat a zhodnocovat obecní majetek. Není cílem mít obrovské zisky, ale zlevnit výdaje obce a zaměstnat občany obce. Máme za sebou kus práce, ale větší díl máme před sebou - vybudování sběrného dvora, stavbu čistírny odpadních vod, realizaci kompostárny, dostavbu horní MŠ.

V tomto článku jsem chtěla připomenout všem občanům, proč byla Provozní Nový Malín s.r.o. založena a hlavně připomenout, že pomáhá při zvelebení a rozvoji obce.

Lenka Straková účetní společnosti

Lékárna opět otevřená

Vážení spoluobčané, dne 4. 10. 2010 bude opět otevřena lékárna v Novém Malíně. Lékárna prošla rekonstrukcí a změnila provozovatele.

Celý kolektiv nové lékárny bude rád, když si k nám znovu najdete cestu. Je nám zcela jasné, že v nynější nelehké ekonomické situaci se hlídá každá koruna. Proto jsme pro Vás nachystali nízké doplatky na léky, nízké ceny na volně prodejné sortiment a NAVÍC klientské karty. Na ty si budete střádat body za každý Váš recept či nákup, tyto body pak můžete při další návštěvě použít na zaplacení doplatků či nákupu.

Na závěr bychom rádi poděkovali panu starostovi, jelikož bez jeho vstřícnosti a ochoty by zde lékárna nejspíše zanikla.

Těšíme se na Vaši návštěvu a věříme, že na každý Váš neduh nalezneme lék.

Nový kolektiv lékárny PHARM-K s.r.o. Nový Malín

CHCEME LÉKÁRNU V NOVÉM MALÍNĚ nebo JE NÁM TO JEDNO ??? !!

Hodnotu věcí si většinou uvědomíme, až je ztratíme. 15 let jsme využívali dobrých služeb naší lékárny. Nyní denně slyšíme nářky: „Musím pro lék do města. Škoda, že už tu není lékárna. To bylo prima.“. Lékárna chybí všem. Nejvíce těm, kteří jsou právě dnes nemocní. („Nemocným“ se jednou může stát každý z nás.) Se zavedením poplatků a doplatků vznikly rozdílné ceny léků. Mnoho lidí volilo cestu do lékárně v Šumperku. Jednou nakoupili léky výhodněji, podruhé už to měli dražší, ale vrátit se zpět do Malína už „nechtěli“. Tímto postojem jsme společně přivedli lékárnu do takové ekonomické ztráty, že byla nucena ukončit činnost. Nyní toho všichni litujeme. Všichni si uvědomujeme, že celková ztráta je větší než byl momentální zisk na menším doplatku v Šumperku.

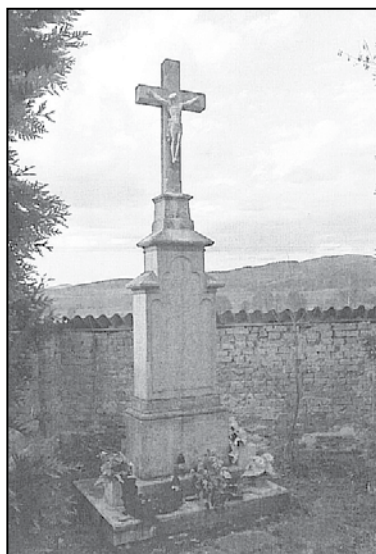
V říjnu 2010 obecní úřad zařídí znovuotevření lékárny.

Záleží jen na nás, zda do ní budeme chodit. Pokud ji nebudeme podporovat, lékárna se opět zavře. Napotřetí už v N. Malíně nikdy nikdo lékárnu neotevře! Vážme si a užijeme hodnot, které jsme společně vytvořili.

Vít Čajka

Hřbitovní kříž

Štíhlý strohý jednoduše profilový kříž z šedého mramoru, s Kristovým tělem a vytesanými číslovkami letopočtu 1892, stojí zastrčený a nenápadný natočený zadní stranou do levého zadního rohu hřbitova. Toto jeho umístění však



není původní. Nejprve stával uprostřed hřbitova, kde by mělo být jeho správné místo.

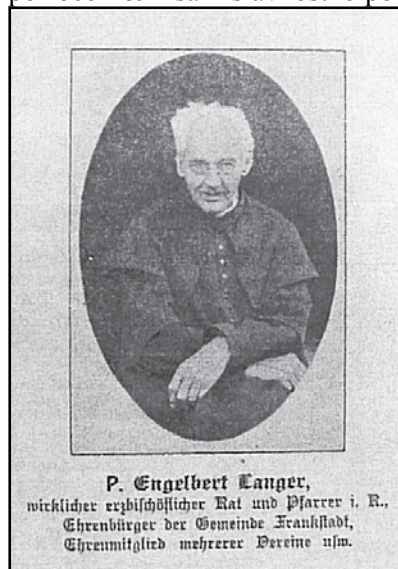
Hřbitovní kříž má totiž několik symbolických významů. Připomíná nejen ukřižování Ježíše Krista, ale i strom života, který stál uprostřed zahrady - ráje. Strom života byl stromem, který měl životodárnou sílu a ti, kdož z něj jedli, nepodléhali smrti. Kříž uprostřed zahrady – hřbitova - má

obdobný význam pro duše zemřelých, kterým pomáhá zajišťovat život věčný a má je chránit před nečistými silami. Také rozpětí kříže do čtyř směrů, do čtyř světových stran má orientaci k vnějšmu světu. Střed kříže je centrum síly a života. Je výchozím i konečným bodem.



Původní hřbitov obklopoval obecní kostel a byl ohraničen masivní vysokou kamenou zdí se třemi vstupy. Jeho hlavní brána stála před hlavním vchodem do kostela. Barokní kříž, před kostelem dodnes stojící, už byl na vnější straně hřbitova. Od silnice se vcházelo na hřbitov malou boční brankou, přímo k bočnímu vchodu do kostela, který byl však později zazděn. V horní straně zdi byl vchod pro kněze, přicházejícího od fary /pozdější budova „Metry“/ a pro obyvatele horní části obce. Hřbitov byl malý a nedal se nijak rozšířit a navíc ho muselo používat i několik okolních přifařených vesnic do doby, než si některé z nich postavily vlastní kostely a tak mohly založit i vlastní hřbitovy / např. Hraběšice, Loučky, Hrabišín/. Koncem 19. století už hřbitov naprosto nedostačoval, mrtví museli být dokonce exhumováni už po šesti letech /po tzv. turnusech/, aby bylo místo k pohřbívání. V roce 1892 se tedy přistoupilo k likvidaci kostelního hřbitova, jeho kamenná zeď byla rozebrána a z tohoto materiálu byla vystavěna zeď kolem nového hřbitova, založeného v polích na okraji obce. Mnohé staré náhrobky pak byly přemístěny sem, jen ty zasazené do vnější části hlavní kostelní zdi směrem k silnici byly ponechány na svých místech, kde zůstaly až do roku 1947, kdy byly zlikvidovány po odsunu Němců nově příšlymi obyvateli. Hřbitovní kříž nechal z vlastních prostředků postavit tehdejší farář Engelbert Langer /1841 – 1927/, který jej

po roce 1892 sám slavnostně požehnal. Tento farář zde v obci působil téměř půl století, od roku 1869 až do svého odchodu do důchodu ve svých 76 letech v roce 1917. Byl arcibiskupským radou, čestným občanem několika spolků a častným občanem Frankštátu. V prvním roce své penze bydlel v přízemí fary /Metry/ a nový kněz obýval první poschodí. V roce 1918 přesídlil starý farář do svého nově postave-



ného malého domku /č.331/ na druhé straně trati, dnes v areálu nádraží, kde prožil svá poslední léta a kde zemřel v lednu 1927. Den před pohřbem bylo jeho tělo vystaveno v kostele a proud lidí, kteří se s ním přišli rozloučit, nebral konce. Na jeho poslední cestě jej doprovodilo 28 kněží, zádušní mši sloužil olomoucký světící biskup Dr. Josef Schinzel a takto odešla jedna z významných osobností naší obce. Langrův dar, hřbitovní kříž byl přemístěn na své nynější místo v sedmdesátých letech dvacátého století. Tehdy byla u severní zdi hřbitova postavena malá obřadní síň pro civilní pohřební obřady a kříž stojící uprostřed hlavní přístupové cesty by znemožňoval průjezd pohřebním autům.

Dagmar Koverdýnská



Hasičské okénko

Sotva skončila plesová sezóna, uspořádal náš sbor v Kulturním domě v Mladoňově Josefovskou zábavu s kapelou „Nic moc“, s vystoupením postřelmovských mažoretek Hvězdiček. S prvním náznakem jara jsme začali pracovat na úklidu našeho areálu, se kterým nám pomohli i naši mladí členové. Těm také patřila první akce, kterou jsme letos na areále uspořádali, jednalo se o pohárovou soutěž mladých hasičů v disciplínách 60m překážek a požární útok. Bohužel, tradiční Dětský den, jsme museli, vzhledem k nepříznivému počasí, zrušit. 10. července u nás proběhl další ročník Memoriálu Bedřicha Nesrsty, i letos zařazený

do Velké ceny okresu Šumperk v požárním útoku v kategoriích mužů, žen a veteránů. U příležitosti 65. výročí založení našeho sboru, jsme na areále uspořádali slavnostní odpoledne. Při této příležitosti byli tři naši členové Štěpán Diblík, Alois Rotter a František Krobot vyznamenáni jedním z nejvyšších vyznamenání, Řádem sv. Floriana. Medaili za mimořádné zásluhy obdržel pan Štěpán Baláž. Poslední prázdninovou sobotu jsme pro naše členy uspořádali zájezd do westernového městečka Šiklův mlýn.

Naši mladí hasiči se také činili. Již v únoru se zúčastnili 4. kola Ligy mladých hasičů, dovednostní štafety v Hrabšíně, kde se mladší umístili na 5. a starší na 16. místě. V březnu se kolektiv zúčastnil odloženého 3. kola Ligy, štafety 8x50m v Klopíně. Zde naši mladší obsadili 12. a starší 7. místo.

První akcí v dubnu byla brigáda na úklid našeho areálu. Další akcí v tomto měsíci bylo 5.kolo Ligy ve štafetě dvojic a požárním útoku CTIF v Troubelicích, kde mladší obsadili celkové 5. a starší celkové 7. místo.

V květnu nás čekaly tři soutěže, hned 8. 5. se mladí hasiči zúčastnili 6. kola Ligy v Kolšově, v disciplínách štafeta dvojic a požární útok. Naše mladší družstvo „A“ obsadilo 10., a mladší „B“ 12. místo. Starším se tato soutěž vydařila a skončili celkově druhí. V půlce května čekalo naše družstvo okresní kolo hry Plamen, kde se vyhodnocoval i uplynulý ročník této celostátní hry. Naši mladí hasiči zde potvrdili, že patří k okresní špičce, družstvo mladších obsadilo v konkurenci 13 družstev celkové třetí místo a starší v konkurenci 18 týmů celkovou pátou pozici. Poslední sobotu v květnu proběhla na našem areále tradiční pohárová soutěž mladých hasičů, bohužel bez účasti našeho družstva starších, které se účastnilo školního cyklistického kurzu. Přesto jsme ale ve starší kategorii zastoupení měli. Ve starších dívkách nás reprezentovala Lucie Čontošová a chlapcích Tomáš Kadlčík, oba ale pouze v bězích 60m překážek. Tomáš skončil ve starších chlapcích na 8. místě, Lucka si zaběhla pro bronzovou medaili. V mladší kategorii nás reprezentovala dvě družstva, mladší „B“ skončilo sedmé a mladší „A“ celkově třetí.

V červnu naše družstva čekal závěr Ligy MH v Dolních Středkách, a tradičně dva požární útoky. Po ukončení soutěže samozřejmě následovalo vyhodnocení, nejen závěrečného kola, ale celkové výsledky Ligy za celý rok. Naše mladší „B“ nebylo celkově hodnoceno, protože neabsolvovalo předepsaný počet soutěží. Mladší „A“ se umístilo na výborném pátém místě, což vzhledem k tomu, že do Ligy se v průbě-



hu roku zapojilo 23 družstev Noční „pohárovka“ v Třeštiněv této kategorii, je vynikajícím výsledkem. Naše družstvo starších obsadilo také pátou pozici, v této kategorii se zapojilo 22 družstev. Konec školního roku znamená, že



Výcvik nositelů dýchací techniky



Liga MH Kolšov

družstva našeho okresu jezdí tradičně do Třeštiny na noční soutěž, nejinak tomu bylo i letos. Naši starší obsadili na této soutěži deváté místo, mladší „B“ bylo sedmé a naše mladší „A“ soutěž vyhrálo, což ještě vyšperkovalo svým nejlepším požárním útokem sezóny! Po této soutěži se družstvo rozjelo na prázdniny k zaslouženému odpočinku. Síly naši mladí hasiči čerpali i na tábore na Prudkém potoce u Chrastic, kde si pro ně vedoucí připravili různé hry a všem se pobyt velmi líbil.

Naše družstvo v požárním sportu zahájilo soutěžní rok na okrskové soutěži v Hrabšíně osmým místem. Na okresní soutěži v požárním sportu v Bludově jsme si ale spravili chuť. Po bězích 100m překážek jsme byli na pátém místě. Naši silnou disciplínou je již dlouhá léta štafeta 4x100m. I

Rozběhnutý útok na okresním kole v PS



letos vítězná štafeta ve složení Michal Korytář, Josef Špička, Ondra Hýbl a Jiří Hýbl si časem 63,85 si vylepšila o téměř 3 vteřiny loňský vítězný čas a druhý Bludov II. za sebou nechala o téměř 2 vteřiny a katapultovala náš tým na celkové druhé místo, což se nám ale po požárním útoku nepovedlo udržet, a tak jsme spadli na celkové třetí místo. Touto soutěží začal také nový ročník Velké ceny okresu Šumperk, ve kterém se nám letos vůbec nedařilo, z 35 družstev jsme se umístili na celkovém 20. místě bez možnosti u nás pořádat soutěž tohoto seriálu příští rok. Ovšem letošní ročník Memoriálu Bedřicha Nesrsty stál opravdu za podívání, nejen, že proběhl v kategoriích muži, ženy a veteráni, ale vítězství si zaslouženě odvezlo družstvo Nevrlava, které „prolétno“ našim areálem v extraligovém čase 16,77 vteřiny. V kategorii žen zastupovalo domácí sbor družstvo Mišelinek, a na to, jak se jim vedlo se, můžete podívat na www.sdh-novymalin.cz.

Výjezdová jednotka vyjžděla letos již ke 12 mimořádným událostem. Z těch největších zásahů lze vybrat požár garáže v autodílně v Temenici, požár stodoly v Bludově, do-

pravní nehoda motorkáře a osobního auta v naší obci pod Svazarmem, tři požáry panelových domů v Šumperku a požár pole u Hrabšína. Samozřejmě, že nejen zásahy tvoří náplň u výjezdové jednotky, nositelé dýchací techniky si v květnu udělali výcvik na našem areálu, kde si vyzkoušeli i práci v oblecích proti sálavému teplu.

Vzhledem k tomu, že se blíží čas voleb do obecního zastupitelstva, rozhodli jsme se opět postavit vlastní kandidátku, jako při předchozích volbách. Náš program je zaměřen převážně na bezpečnost v obci, ať si již jedná o dobudování chodníků a opravení komunikací v horní části obce, vystavění dětských hřišť v této lokalitě, nebo i snížení rychlosti od kostela směr Krásné. Samozřejmostí je také rozvoj ZŠ a MŠ v obci, dobudování kanalizace v Mladoňově a přehodnocení územního plánu obce. Toto jsou stěžejní body našeho programu, proto věříme, že s naším volebním programem oslovíme ty voliče, kterým není bezpečnost a budoucnost naší obce lhostejná.

Jiří Hýbl

TAI-ČI 太極拳

pro mírně pohročilé

Cíl: Nově se naučíme sestavy Ohnivá koule, 8 prvků JANG, Budhovy ruce, procvičovat budeme sestavu 24 prvků JANG. Mohou se přihlásit i úplní začátečníci.

Místo konání: Nový Malín, tělocvična základní Školy

Termín konání: vždy v úterý od 17.30 do 19.00 hodin
začátek 5.10.2010 – konec 24.5.2011

Cvičení vede: Ing. Jaroslav Voráč, MBA, trenér II. třídy
www.javorac.com

Cena 1.900,- Kč za celý kurz. (tj.40 Kč/hod.)

Studenti do 26. let: 1.360,- Kč (28,- Kč/hod.),
senioři od 60. let: 1.540,- Kč (32,- Kč/hod.).

Příhlášky přijímá VILA DORIS Šumperk, tel.: 583 214 214

Mgr. Vratislav Šula, tel.: 731 186 059, sula@doris.cz,
nebo na www.doris.cz v sekci kroužky.

Informace o tai-či: www.wudang.cz



AUTODOPRAVA ZEMNÍ PRÁCE

Vladimír Variška
BAGR
603 816 209

Petr Variška
AUTO
603 991 658



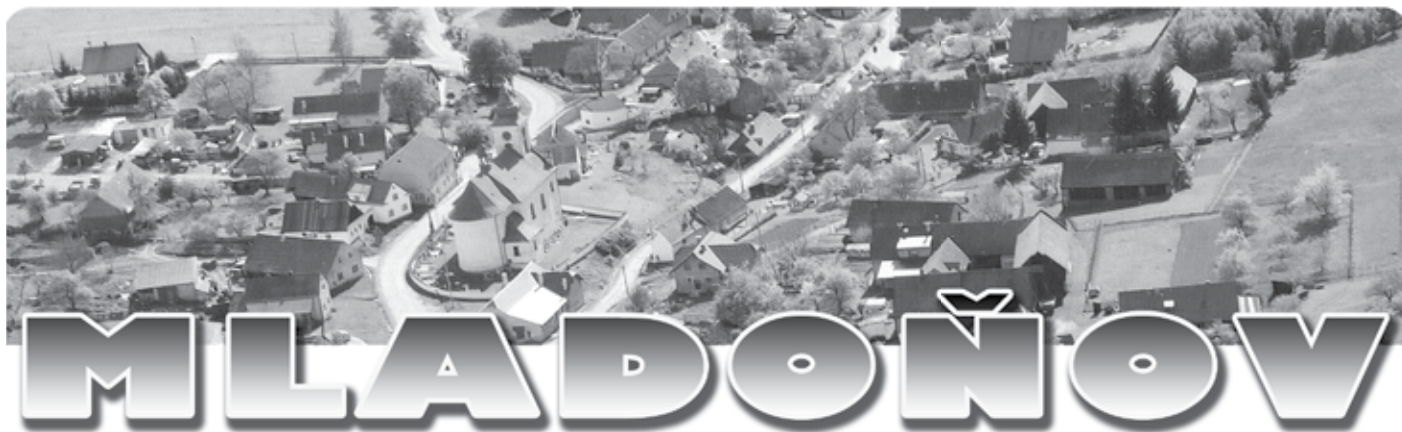
VARIŠKA
Hrabišín 262

- PÁSOVÝ BAGR
- AUTO S HR

www.variska.webnode.cz

K O S M E T I K A
manikúra, pedikúra, modeláž nehtů
VENDULA AXMANNOVÁ
Nový Malín 103
Tel.: 732 546 566, VendulaAx@seznam.cz

Provozní doba:
Pondělí - čtvrtek: 9:00 - 18:00
Pátek: 8:00- 12:00 od: dle objednání



Ze života Mladoňova.

Naši jubilanti:

Paní **Anna Kucharovičová** oslavila v srpnu své 80 narozeniny.

Paní **Annastazie Kaňáková** oslavila v září své 85 narozeniny.

Oběma jubilantkám blahopřejeme a do dalších let jejich věku, přejeme hodně zdravíčka a životního elánu.

V Mladoňově se již od května buduje další etapa kanalizace. Pro mladoňovské občany tím vzniká jedna povinnost, za vykopání přípojky od obce se platí 50 Kč u paní Novosadové. Občané na tuto povinnost nějak zapominají. Výkopové práce budou ještě pokračovat dál, až po horní bytovky, které by se měly ještě letos napojit. Prosíme občany o trpělivost při těchto omezeních. V příštím roce se dodělá poslední část kanalizace a potom ještě se dodělají cesty. Ty jsou dnes většinou v katastrofálním stavu, ale s opravami nelze začít dříve, dokud výkopy pořádně neslehnu.

Myslivci z Mladoňova



Od roku 2006 vyvíjí v Mladoňově samostatnou činnost Myslivecké sdružení Mladoňov, které vzniklo po rozdělení Mysliveckého sdružení Libina-sever. Mladoňovská honitba je přímo ovlivněna svojí rozlohou, geografickou polohou, loukami a lesem. Vzhledem k tomu, že zde zemědělské podniky neprodukují zemědělské plodiny a specializují se pouze na chov dobytka a produkci píce, se značné množství zvěře uchýlilo z mladoňovských kopců do oblastí, kde má k obživě dostatek zemědělsky pěstovaných plodin. Mladoňovští myslivci se proto zaměřili především na chov a lov spárkaté zvěře, zajišťování krmiva k příkrmování zvěře v zimním období a na udržování mysliveckých zařízení.

Myslivost má v Mladoňově velikou tradici. Myslivci se věnují nejen myslivosti, ale také společenskému životu. V lednu pořádají v místním kulturním domě tradiční myslivecký ples, který zaručuje dobrou zábavu i občerstvení v podobě zvěřinových specialit. Tradiční je i listopadový hon na drobnou zvěř. Tohoto se zúčastňují nejen myslivci

a jejich hosté, ale také mladoňovští občané, kteří považují hon za skvělou příležitost k setkání a společné podzimní vycházce do krásného okolí obce.

Mladoňovští myslivci se v rámci pomoci obci podílejí na přípravě dřeva pro místní kulturní dům a z výtěžku mysliveckého plesu vždy zakoupí k dovybavení kuchyně kulturního domu to, co její zázemí potřebuje.

Krásná příroda v okolí Mladoňova přináší myslivcům, a nejen jim, krásné zážitky. Staňte se i Vy přáteli myslivosti a přírody, chraňte společně s myslivci bohatství našich lesů a luk.



Majitel sbírky je pan Rostislav Januš



„Maminku upálili až v Ukrajinským Malíně s tetou. Tam je zahnali do stodoly a tam jsme je našli.“

Antonie Kechrtová

- + narodila se 24. 12. 1920 v Českém Malíně na Volyni, rodina vlastnila poměrně velké hospodářství
- + nejprve chodila do české školy přímo v Malíně, později do polské školy v Mačkovcích (Maczkowce)
- + po okupaci SSSR nacisty se život rodiny radikálně změnil, jako jedna z mála přežila masakr 13. července 1943, kdy Český Malín vypálili Němci, neboť před jejich příchodem odjela do města Lucka
- + při vyhlazení Malína ztratila prakticky všechny příbuzné, rodiče byli zavražděni v sousedním Ukrajinském Malíně, přímo se podílela na pohřbívání mrtvých
- + do konce války zůstala v Malíně v chalupě strýce společně s několika dalšími přeživšími
- + s manželem se po válce v roce 1947 v rámci repatriace přistěhovala do Československa
- + Kechrtovi nejprve hospodařili na statku v Novém Malíně, později koupili místní hrnčírnu, mají tři děti, v Novém Malíně postavili dům, kde žijí dodnes



Život před 13. červencem 1943

Antonie Kechrtová (rozená Beštová) se narodila na Štědrý den roku 1920 v Českém Malíně. Rodina měla poměrně velké hospodářství, včetně asi dvaceti včelstev. Paní Kechrtová byla nejstarší ze tří sester. Do školy chodila nejprve přímo v Malíně, kde byla výuka na prvním stupni v češtině, a později do asi 30 kilometrů vzdálené polské školy v Mačkovcích (Maczkowce). Po dokončení základní školy už nestudovala: „Peníze jsme na to měli. Dědeček hrozně chtěl, abych studovala, ať jsem učitelkou, ale já jsem učení neměla ráda. Mě bavilo hrabat se v hlíně.“

Co se týká náboženství, rodiče přišli na Volyň ještě jako katolíci, ale kdo se nedal na pravoslavnou víru, nemohl si koupit pole. Jen několik lidí, těch, kteří nepotřebovali půdu, nepřestoupilo. Aby Češi alespoň nemuseli chodit do ukrajinského kostela, vznikl v Malíně improvizovaný kostel v tamní škole: „Měli jsme velkou třídu. Půlka se přehradila a tam se udělal kostel. Když byla bohoslužba, lavice se daly na stranu. Byly tam i svatby.“

Válkou se však vše změnilo: „Když Němci přepadli Polsko, jak moje maminka plakala! Přišla jsem domů do světnice a ona tak plakala. Ptám se: ‚Maminko, co se stalo?‘ ‚Holka, co jsme se nastarali, co jsme tady zbudovali, a kde ta naše práce je a kam všechno půjde? Těch dvacet let od první války uteklo jako nic.‘ ... Dodneška na maminku vzpomínám – ‚Kdybys věděla, co se stalo!‘“

Život za okupace nebyl snadný. Zboží se většinou muselo vyměňovat. Jednou se paní Kechrtové podařil „dobrý“ obchod se Židy: „Maminka vždycky udělala kilo másla. A jednou jsem od nich za to koupila podprsenku. Židovky uměly krásně šít. To byly podprsenky skutečně pěkný, ale kilo másla stály.“ S židovskou komunitou se stýkali spíše výjimečně: „My jsme znali Židy, ale ty, kteří byli blíž. I k nám do Malína chodili. Kupovali vejce a máslo, ale takový ty trošky. Ale tito, co prodali podprsenku, byli cizí. Jedna paní, která to znala, s nimi obchodovala. Říkala: ‚Přines to a dostaneš to.‘ Já jsem tam ale nechodila. Kdyby Němci někoho chytli, tak stříleli. Oni nesměli vyjít z ghetta ani nikdo nesměl k nim.“

I přes okupaci běžel život rodiny zpočátku poměrně

normálně. Jen strýc Viktor musel jako zajatec pracovat na jednom německém statku: „Už tam byl dlouho. Hrozně se mu stejskalo za domovem, měl dvě malý děcka. Prosil je, ať ho pustěj domů. Strýc se tam měl špatně, vyprávěl: ‚Byla tma, ráno brzy mě Němka vzbudila a už jenom raus, raus, abych dělal.‘ Pak mu řekla: ‚Jestli seženete náhradu, tak Vás pustím.‘ Jel tam za něj můj bratranec Věna, byl ještě svobodnej. Tak strejc přišel domů.“ Později však obyvatele Malína stihla nečekaná katastrofa, kterou lze srovnat snad jedině s osudem českých Lidic a Ležáků.

Vypálení Českého Malína

13. července 1943 se život obyvatel Malína radikálně změnil. Paní Kechrtová měla jako jedna z mála alespoň to štěstí, že přežila. Za svou záchranu vděčí prostě skutečnosti, že den před příchodem Němců odjela ještě s několika dalšími povozy na nákup do Lucka.

Při návratu již tušili něco zlého. Byl vidět dým a okolo cest stáli Ukrajinci, kteří přestali pracovat. Každý byl zvědavý, co se děje. „Dojeli jsme do Ostrozce k Jónům, k jednom známém. Ptali jsme se, co se děje: ‚Nic nevíme, nikdo nepřišel, střílí se tam, hoří.‘ Potom přišel déšť, byl takovej hroznej, ty blesky. Pršelo tak do jedenácti hodin. Když přestalo, jeli jsme do Knerut a tam jsme počkali do rána. Nikdo už nespál. Chlapi se sebrali bez koní, bez ničeho a šli se obilím podívat, co se vlastně děje. Šli blíž, furt ticho, nic nevěděli. Šli ze strany, co bydlel strýc Viktor Beštů. Jemu chalupa zůstala, ale moje chalupa byla rozbitá.“

Smrt sestry Marie

Zničení domu znamenalo ale ještě to nejmenší. Antonie Kechrtová totiž v Malíně ztratila celou svou rodinu. Takto vzpomíná na osud jedné ze svých sester: „Když jsme jeli do Lucka, moje setra Marie pásala krávy. Seděla na mezi, měla knížku a četla. Strýc Holomíček, co se mnou jel, na ni volal: ‚Mařenko, nech to tady a pojed' s náma!‘ Ale ona: ‚Jenom jed'te, šťastnou cestu.‘ Když už byl čas hnát krávy, hnala je domů kolem hřbitova. Nevěděla, co se v Malíně děje. Na hřbitově byl Vláda Hamáček se svým mladším bratrem. Už věděl, že se něco děje. Vylezl si na hřbitově na lípu. Ten mladší mu povídá: ‚Podívej, Vlád'o, vždyť se nic neděje, Mařenka Beštová žene domů, já půjdu s ní.‘ Ale on mu říkal: ‚Nechod.‘ Slezl, šel za její setrou a šli spolu domů. Ten chlapec taky propadl (zahynul).“

O tom, jak sestra zahynula, později vyprávěly paní Kechrtové dvě přímé svědkyně masakru, kterým se podařilo přežít: „*Dokonce vím, kde sestra propadla. Měla totiž spolužačku, se kterou se velice kamarádila, chodily do jedné třídy. S tou spolužačkou se tam uviděly. Ta holka zůstala živá – Míla (Miluše) Čínková. Sehnali je k jednomu sedlákovi a ona říká: ‚Mařenko, utečme, utečme.‘ A sestra byla taková bojácná, bála se. Čínková utekla do živého habrového plotu. Tam přes ten děst a přes to všechno přežila. Až ráno, když už lidi začali chodit a slyšela po česku, teprve z plotu vylezla.‘*“

Druhé svědectví o osudu sestry podala paní Zajícová, která měla zemřít na stejném místě jako Marie: „*Protože Mařenka přišla později – ostatní už byli ve stodole – tak je zahnali, takovou menší skupinu, do kůlny, co byly zemědělský stroje. Hned je tam postříleli a pak to zapálili. Tam se taky jedna zachránila – Zajícová. Pak vyprávěla: ‚Přišla jsem do tej kůlny první. Byla dřevěná, ale základy byly starší. Já jsem hrabala, ty cihly jsem rozhrabala a tudy jsem koukala utéct, protože už bylo plno čoudu.‘ Jak viděla ten čoud, utekla přes zahradu do obilí. Tak se zachránila.‘*“

Smrt maminky a tatínka

Rodiče paní Kechrtové našli svou smrt až v sousední vesnici, kam Němci část obyvatel Českého Malína zahnali: „*Moje maminka byla upálená až v Ukrajinským Malíně s tetou. Tam je zahnali do stodoly a tam jsme je našli. Maminka měla zlatý zuby, tak jsem ji poznala. Jak to všechno bylo spálený a jak ležela, měla hlavu nahoru... Jak ležela, šaty na břicho nebyly spálený, takže bylo poznat, co měla na sobě. Měla dvoje šaty a dva svetry. Asi se nastrojili, protože mysleli, že je někam povevou.‘ Maminku paní Kechrtová vlastnoručně pohřbila do hromadného hrobu: ‚Maminku jsem svázala do prostěradla s jednou mladší (ženou) a tak jsme je pochovali.‘*“

„*Tatínka a chlapy zahnali v Ukrajinským Malíně do školy. To byla velká třída, všichni mužský si posedali do lavic. Zachránil se odtamtud jeden pán, Václav Uhlíř. Najednou se otevřely dveře a začali pod ně házet granáty. Když lidi viděli, co se děje, tak skákali do oken. Byla tam velká zahrada. Tam utíkali, kdo byli ještě trochu živí. Tam jsem tatínka našla. Museli ho zabít až na tej zahradě, protože živej utekl. ... Ten pan Uhlíř, co se zachránil, měl tři kulky v noze. Jak lidi utíkali, tak po nich stříleli, a každéj upadl. Podle toho, co říkal Uhlíř, to bylo nářku... Němci chodili a ještě všechny mužský dostřelovali. ‚Já měl celou nohu krvavou, měl jsem zuby zaťatý a nehnul jsem ani brvou. Kdyby bejvali viděli, že se někdo hejbá, tak jsem byl zastřelenej,‘ říkal později Uhlíř.‘*“

Když bylo po všem, zbylí členové širší rodiny se drželi v chalupě strýce Viktora, která zůstala nepoškozená. „*Měli jsme nachystaný tašky, kousek chleba a pořád jsme čekali, že Němci přijedou.‘* Němci už se ale nevrátili.

Život v Malíně po vypálení

Muži, kteří přežili, většinou odešli k příbuzným do sousedních vesnic. Paní Kechrtová ale zůstala v Malíně v chalupě strýce Viktora. Nebyla sama. Bydlela tam společně ještě se

svým budoucím manželem, jeho sestrou Tóňou, strýcem Viktorem, panem Uhlířem, panem Holomíčkem a ještě jedním ruským zajatcem, který nebyl v době masakru ve vesnici – celkem asi sedm lidí. Tak společně přečkali zimu. Na jaře přišla ruská armáda.

S ruskými vojáky vycházeli dobře: „*U nás byl major a měl dva posluhovače. Byli to dva Ivanové. Vždycky jsme s nima měli legraci.‘* Vařili jim a starali se o ně. „*Když odjížděl, tak prosil, abysme jim něco upekli na cestu... Upekli jsem jim a nemohli si to vynachválit.‘* Major měl s sebou také jedno děvče, které chtělo po paní Kechrtové na rozloučnou sukni, kterou nosila: „*Ale vždyť já jsem zůstala v jedné šatech, co jsem měla na sobě. Ani spodní prádlo, ani nic – říkám jí: ‚Holka zlatá, vždyť já nic nemám!‘*“

V březnu 1944 narukovali všichni muži do armády. „*Jenom my s manželovou sestrou jsme zůstaly samy dvě. Neobhospodařovaly jsme celý pole. Jenom abychom měly na jídlo trochu obilí... To léto jsme si musely na zimu něco poshánět, jenom s Tóňou, samy dvě. Byl tam jeden starý Ukrajinec, kulhal, ten nám vždycky přišel pomoci.‘* Několik chalup ve vesnici ale přece jen zůstalo stát a do těch se nastěhovali Češi. Paní Kechrtová s Tóňou tak nezůstaly ve vypálené vesnici úplně samy.

Občas v noci vesnicí projížděli banderovci a rabovali: „*Večír jsme se s Tóňou takhle trásly. Neozývaly jsme se nikdy. Běda je pustit do chalupy. Jenom jsme přes okna slyšely, jak jedou vozama. To bylo hrozný, co dělali. Ale měly jsme štěstí, že se k nám nikdy nedostali. Možná věděli, že jsme tam samy dvě.‘* Ke svému osudu za války paní Kechrtová celkově poznamenává: „*Bylo to těžký a jsme rádi, že je to pryč. Už bych se toho nechtěla nikdy dočkat.‘*“

Osud po válce

Po válce, v roce 1947, se paní Kechrtová přestěhovala do Československa. Přijela za svým manželem, který se do nové vlasti dostal již jako voják. Svatbu však měli Kechrtovi ještě na Volyni před odjezdem do Čech. Kechrtovi žili nejprve na statku v Novém Malíně a snažili se hospodařit. Vydrželi však jen jeden rok. Nakonec statek raději prodali a nastěhovali se na čas ke strýci Viktorovi. Stýskalo se jim ale po hospodaření na vlastním statku, a tak se snažili nějaký sehnat, bohužel bezúspěšně. Pak koupili místní hrnčířnu. Paní Kechrtová zůstala doma s dětmi (nejstarší Rostislav a dvojčata Věra a Antonín). Později, v roce 1958, koupili ještě dům v Praze Krči, který dlouho spláceli. Do města se však natrvalo nenastěhovali: „*Manžel na město nebyl. Já bych bývala šla, ale manžel ani za nic.‘*“

Dům v Praze nakonec prodali a postavili si vlastní dům v Novém Malíně. V něm zůstala dodnes.

Další příběhy občanů Nového Malína i dalších obcí zpracované různými autory ve spolupráci s občanským sdružením POST BELLUM najdete na www.pametnagrada.cz. Pokud chcete podpořit tuto činnost uchovávající osudy lidí, můžete tak učinit formou dárcovské SMS za 30,- Kč, text: DMS PAMET na číslo 87777 nebo roční DMS ROK PAMET.

ZMĚNA SYSTÉMU SVOZU ODPADŮ

Vážení spoluobčané,
jistě i vám záleží na vzhledu naší obce a budete se mnou souhlasit, že jeden z prvních pohledů, který se vám při vjezdu do obce naskytne, není právě nejhezčí. Myslím tím stanoviště kontejnerů u restaurace U Tygra. Další místa na tom však nejsou o mnoho lépe (viz foto).

Rozhodli jsme se tedy, že provedeme změnu systému svozu plastů a papíru v Novém Malíně i Mladoňově. Důvodem změny však není jen nepořádek kolem kontejnerů, ale také čistota a vyšší využití vytríděné suroviny a především snaha poskytovat vám, občanům, kvalitnější služby.

Důvody změny systému:

1. nepořádek kolem kontejnerů
2. komfort odvozu odpadů
3. čistota (kvalita) vytríděných plastů
4. zvýšení procenta využití suroviny svozovou společností.

Nyní k jednotlivým bodům podrobněji:

1. nepořádek kolem kontejnerů (viz foto 1., 2.) – fotografie ze svozových míst není třeba komentovat



Foto 1.: Stanoviště kontejnerů U Tygra



Foto 2.: Nepořádek kolem kontejnerů

2. čistota (kvalita) vytríděných plastů – společnost, která provádí svoz odpadů hodnotí obec Nový Malín jako nejhorší obec ve své svozové oblasti, co se kvality (čistoty) plastů týče (viz foto 3.)
3. komfort odvozu suroviny – plasty budou svázeny v pytlích a papír bude svážen „balíčkovým systémem“ přímo od

vaší nemovitosti

4. zvýšení procenta využití suroviny svozovou společností – jistě jste již zaregistrovali, že plasty sváží, kromě společnosti SITA, také společnost ECO-PAK. Důvodem je, že společnost ECO-PAK je nejen levnější, ale díky své moderní třídící lince a snaze zhodnotit maximum suroviny, využije více než 70 % vámi sesbíraných plastů (viz foto 4.). Společnost SITA využije zhruba 20 % plastů. Zbytek skončí ve skládce. Tento stav chceme změnit, a proto dojde k 1.10.2010 ke změně svozové společnosti a svoz tříděných odpadů v Novém Malíně bude provádět pouze společnost ECO-PAK.

Jak bude nový systém vypadat:

1. z obce budou k 1.11.2010 odstraněny kontejnery na svoz plastů a papíru
2. na OÚ obdržíte pytle (2 ks na rodinu) na zahájení svozu plastů (občané Mladoňova obdrží pytle v pohostinství „Barborka“). Do těchto žlutých pytlů budete shromažďovat plasty ve svých domácnostech. Při svozu plastů dostanete za plný pytel prázdný. Papír budete shromažďovat do vlastních krabic, popřípadě vázat do balíčků
3. plasty a papír budou pravidelně (1 x za měsíc) svázeny v pytlích = plast, popřípadě v balíčcích nebo krabicích = papír, přímo od vaších nemovitostí (z míst, ze kterých se nyní svázejí popelnice s komunálním odpadem).

Pozn.: svoz skla bude prozatím probíhat beze změn (nádobu zůstanou na svých stanovištích).

Co si od nového systému slibujeme:

1. odstranění nepořádku na stanovištích odpadu
2. zvýšení komfortu svozu odpadů – odvoz bude probíhat přímo od vaší nemovitosti. Nebudete tedy muset chodit „až“ ke kontejnerům
3. zvýšení čistoty vytríděných plastů – pytle jsou průhledné a jakýkoli jiný odpad než plastový odpad v nich bude ihned odhalen a takovéto pytle nebudou odvezeny
4. výrazné zvýšení procenta využití vytríděné suroviny.

Nový systém svozu plastů a papíru bude vyhodnocen koncem prvního čtvrtletí příštího roku. V případě potřeby bude zvýšena četnost svozů, popřípadě budou provedeny další změny, na základě našich zjištění a vašich připomínek.

Výše uvedené změny jsou však pouze první fází změn. Další proběhnou zahájením provozu sběrného dvora (druhá polovina roku 2011) a kompostárny (dle termínu obdržení dotace).

Do sběrného dvora budete moci, během celého roku, vozit objemný odpad (např. matrace, starý nepoužitelný nábytek, koberce, ...), nebezpečný odpad (baterie, plechovky od barev, oleje, ...) a v neposlední řadě také elektrospotřebiče (staré TV, monitory, ledničky, ...). Do sběrného dvora bude možné dovézt i stavební suť.

Kompostárna bude sloužit k odstranění biologického od-



Foto 3.: Odpad v plastech

padu (tráva, listí, větve, rostlinný odpad z kuchyně, ...). Ti z vás, kteří nemají vlastní kompost, nebudou muset řešit vyvážení trávy odvozem na cizí pozemky či uložením do popelnice.

Vážení spoluobčané, obec Nový Malín si jistě nezaslouží, aby se o ní mluvilo, jako o obci, která patří k nejhorším, co se odpadů týče. Byl bych rád, abychom naopak byli vzorem pro ostatní obce. To však nedokážeme jen změnou systému svozu. K tomu je potřeba součinnost a zájem nás všech dělat něco jinak a lépe.

Prosím, zkusme se k obci chovat tak, jako by to byl náš majetek. Děláme to přeci pro sebe, pro místo, ve kterém žijeme. Věřím, že společnými silami docílíme změny k lepšímu.

Je to přeci tak jednoduché a hlavně to má smysl.

Vladimír Faltus, zaměstnanec OÚ.



Foto 4.: Dotříděné a slisované plasty společností ECO-PAK

Adopce na dálku – Cherley z Haiti jde do školy



Holčička Cherley (čti Šérli, zdrobněle prostě Šérlinka) nyní začala navštěvovat na Haiti první třídu díky příspěvkům, které budeme odesílat z Nového Malína v rámci projektu Adopce na dálku Arcidiecézní charity Olomouc. Šérlinka bude v listopadu 8 let a chtěla by být zdravotní sestrou. Ráda zpívá a doma pomáhá mamince s úklidem. Má dvě starší sestry a tři bratry, její tatínek je svářečem a maminka služebná, patří k chudým nemajetným rodinám. Žije v docela velkém městě Gonaives, které nebylo postiženo letošním zemětřesením, ale před několika lety opakovaně obrovskými záplavami. Protože na Haiti se i základní vzdělání platí, chudá rodina si nemůže dovést poskytnout ho všem svým dětem.

Sbírka byla zahájena v malínské farnosti již v červnu, mocnou podporou byla akce dětí z místní knihovny a farnosti, kdy pro Šérlinku vyrobily drobné výrobky, které na hodech nabízely za dobrovolný příspěvek do kasičky pro adopci na dálku. Částka, která se po hodech v kasičce vyskytla, pokryje školné skoro na 10 měsíců, blíží se pěti tisícům!!!

Jedno pořekadlo říká, že není důležité, kdo začne, ale kdo skončí. Vzdělání dítěte je dlouhodobá záležitost, není to věc jedné sbírky. Šérli bude zdravotní sestrou možná za 12 let! Proto bychom chtěli poprosit o trvalou podporu tohoto projektu. Kasička „PRO ŠÉRLINKU“ se objeví na různých obecních a farních akcích, vedení společnosti Hruška také povolilo umístění sbírky v samoobsluze na kostelním náměstíčku. Díky všem dárcům. Není potřeba velkých částek, kolik může přispět měsíčně jeden Malíňan, když



- klasické masáže
- reflexní terapie
- baňková masáž
- manuální lymfatická drenáž
- Dornova metoda

MONIKA SULASOVÁ

Nový Malín 145
Tereziánská 1, Šumperk
Tel.: +420 777 565 230
+420 777 675 230

www.sulamasaze.wz.cz
e-mail: monika.sulasova@seznam.cz

školné zahrnující pomůcky a obědy pro žáka, příspěvek na provoz školy, školní uniformu a dárek k Vánocům činí 550Kč za měsíc?

Chtěli bychom, aby se tato holčička stala symbolickou malínskou spolužačkou našich dětí. Občas jí určitě také napíšeme a občas od ní dostaneme zprávu – včetně školních výsledků. Přejme jí tedy dobrý start v první třídě, Šerlinka tedy pomyslně rozmnoží řady malínských prvňáčků. Snad se jim všem bude ve škole dobře dařit.

Za organizátory všem dárcům děkují z knihovny Mirka Krausová a z farnosti Renata Schubertová

Kdo dává, dostává. Nejen radost a dobrý pocit, ale i sílu a odvahu utkat se s nejněžnějšími úkoly..

22. 5. – Zakleté království – studenti teologie v Novém Malíně

Studenti teologie z Olomouce letos dostali za úkol uskutečnit praxi ve farnosti Šumperk a Nový Malín. Protože naše obec je obec dětí, úkol pro ně zněl jasně: uspořádat zábavné odpoledne pro děti. Již během týdne navštívili obě mateřské školy šašek a pan král a prosili děti o pomoc při vysvobození zakletého království, pozváni byli i žáci z nižšího stupně ZŠ. I přes nepřízeň počasí se v sobotu 22. 5. „obhájci a bojovníci“ sešli v docela hojném počtu. Pokora, Dobrosrdečnost, Plnění slibu, Mít rád rodiče – to jsou názvy jen některých stanovišť, na nichž děti plnily úkoly, aby se osvobození krále a celého království mohlo zdařit. A co myslíte, jak to dopadlo? S králem a královstvím dobře, zlo bylo poraženo, šaška děti proháněly ještě dlouho po ukončení hry v májovém deštíku, oheň nemilosrdná bouřka uhasila až v okamžiku, kdy špekáčky měli všichni voňavé a křupavé. Celé odpoledne opět potvrdilo, že dobře uspořádaná akce pro děti je přesně to „zboží“, kterého v Novém Malíně není nikdy dost.

A na závěr dvě myšlenky, které jeden ze studentů přednesl při loučení :

- jste obec dětí a toho si važte
- s kýmkoliv jsme zde jednali, byli jsme vlídně přijati, jste obec, kde se dokáží lidé domluvit.

Renata Schubertová

POZVÁNKA NA SPORTOVNÍ AKCI

Zveme Vás na I. ročník závodů v běhu „MALÍNSKÁ OSMIČKA“

Start: 13. října, středa, u Obecního úřadu v 17 hodin.

Popis: přespolní běh 8 km, mírně zvlněný profil, část silnice, hromadný start.
Šumperský prcek - do 2 km

Závod je součástí Chlapáckých běhů, které se uskutečňují každý rok a to ve dvou částech, jarní část a podzimní část. Celý seriál obsahuje celkem 19 závodů a ty se započítávají do dvou samostatných žebříčků. V jednom je zaznamenáno absolutní pořadí a nazývá se superžebříček a v druhém je zohledněn věk a pohlaví závodníka a body jsou přepočítávány koeficientem. Na každém závodě je vyhlášeno pořadí běžců v různých kategoriích a uděleny ceny. Výsledky a také propozice jednotlivých závodů jsou zveřejňovány na internetových stránkách, www.chlapak.cz

Součástí závodů jsou také tratě pro děti, Šumperský prcek. Na těch se závodí na různé vzdálenosti podle věku dětí a ty jsou zařazeny do žebříčku „prcek“. Na každém závodě jsou děti odměněni a také na závěr závodů dostávají ceny podle celkového umístění v žebříčku za celý rok.

Zveme běžce i neběžce, sportovce i nespportovce. Přijďte všichni kteří máte rádi pohyb v přírodě včetně dětí a chtěli by jste si otestovat svoji fyzickou zdatnost, popřípadě vyhrát nějakou cenu. Najdete zde soupeře, ale i dobré kamarády. Pořadatelé: Josef Smolicha, Miloš Hecl (723578966, 723110445)



Obchodní ředitel

Českomoravské stavební spořitelny, a.s.
přijme z důvodu rozšíření produktové nabídky
do svého týmu

FINANČNÍ PORADCE

pro aktivní spolupráci s našimi klienty.
Své životopisy zasílejte na níže uvedenou
e-mailovou adresu nebo zavolejte.

Ing. Karel Jílek
Obchodní ředitel ČMSS
Kancelář: Radniční 4, Šumperk
tel.: 777 552 290, e-mail: karel.jilek@cmss-oz.cz

Českomoravská
stavební spořitelna
Na těchto základech můžete stavět

Z malínských kronik – rok 1960

Září Počasí

Ani měsíc září nebyl příznivější, studené větry, deště a přeháňky. Od 1 až do 7 ranní teploty 7 až 12 st. Od 8 až do 10 ranní teplota 4 až 8 st, studené větry. Od 11 až do 25 ranní teploty 3 až 5 st. Denní od 1 až do 10 září 14 až 18 st. Od 11 až do 26 střídavě 18 až 24 stupňů. Konec měsíce studený, větry severozápadní. Jasných dnů 3, polojasných 13 zataženo po 3 dny. Deštivo 4 dny, přeháňky 5 dnů a 1 bouře 4 září při které naměřeno 16 litrů na čtvereční metr vody. Žně skončeny v JZD koncem měsíce, následkem deštivého počasí

Žně

Deště a přeháňky zdrželi i žně a sklízelo se donekonečna. Proto i stráty na zrně při výmlatu. Dodávky splněny do termínu. Sklizeň cukrovky i krmné řepy skončeno již 3 listopadu. JZD se umístilo mezi prvními v okrese.

Zprávy

Cvičení na Spartakiádu – celkem cvičilo žactva na Spartakiádu v Novém Malíně 290 školáků a 16 žen. Na celostátní Spartakiádu do Prahy odjelo 16 žen.

Novinové zprávy

Dne 14 listopadu stalo se v noci velké neštěstí na trati Pardubice, srážka vlaků. Asi 130 mrtvých a 106 raněných.



Ze školní kroniky – školní rok 1960

Červen

Dne 12. června konaly se volby do místních, okresních a krajských národních výborů a do národního shromáždění. V naší obci byli 100% všech hlasů zvoleni všichni navržené kandidáti. Předsedou byl opět zvolen s. Alois Adámek, tajemníkem dosavadní pracovník ONV s. Alois Lysák.

V letošním roce byla intenzivněji než jiná léta uváděna v život myšlenka těsného spojení školy se životem, s prací našeho lidu. Velmi úzce jsme spolupracovali s místním zemědělským družstvem. Odpracovali jsme celkem 6 470 hod. se žáky a 398 hod. učitelé. Sebrali jsme na př. kamení na 60 ha, ošetřili jsme 1 ha cukrovky. Sebrali jsme 44.000 kg železného šrotu.

Září

Počet a rozdělení žactva:

třída	počet žáků	třídní učitel
I.	28	Jaroslava Tichá
II.A	26	Růžena Niklová
II.B	23	Růžena Hájková
III.	39	Jana Hořavová
IV.A	31	Miluše Krutáková
IV.B	23	Jiřina Šmerdová
V.	36	Rostislav Droběna
VI.A	37	Vladimír Skoumal
VI.B	35	Arnošt Lavička
VII.A	30	Eva Blahušková
VII.B	26	Ladislav Fiala
VIII.	41	Čeněk Hořava

Celkem 12, tříd, 375 žáků, z toho 173 dívky.

V letošním roce se snížilo procento žáků přihlášených do náboženství z 15% na 11%.

U příležitosti návštěvy našich občanů s. Holomíčka, Uhlíře a Vašaty v Českém Malíně na Volyni, byla navázána družba naší školy se školou v Malíně. Byly vyměněny četné dary a navázán čilý písemný styk. V letošním roce si dopisovalo celkem 113 pionýrů.

Poznámka: Kronika z roku 1960 je přepsána doslova, tedy včetně případných gramatických chyb.

Zpracoval: Josef Rašner



Volby do Zastupitelstva obce Nový Malín se uskuteční dne **15. října 2010 od 14:00 do 22:00** hodin a dne **16. října 2010 od 8:00 do 14:00** hodin.

Místem konání voleb

- ve volebním okrsku číslo 1 je zasedací místnost v budově Obecního úřadu Nový Malín 240 pro voliče bydlicí v části od Základní školy po hájenku
- ve volebním okrsku č. 2 je volební místnost v budově

Zdravotního střediska Nový Malín 504 pro voliče bydlicí v části od základní školy po Plechy

- ve volebním okrsku číslo 3 je volební místnost v kulturním domě v Mladoňově 41 pro voliče bydlicí v Mladoňově

Poznámka: volební programy dodaly jednotlivé volební strany a uskupení a nebyly nijak obsahově a jazykově upravovány. Řazeny jsou podle čísel vylosovaných na pověřeném OÚ v Šumperku

VOLEBNÍ PROGRAM KDU – ČSL

MOTTO: „Po čase velkých investic do rozvoje infrastruktury přichází čas na rozvoj občanské vybavenosti, společenského a kulturního života a podnikání“

- nezávislost obce posílíme stavbou moderní čističky odpadních vod v Novém Malíně
- pořádek v obci zlepšíme zavedením nového systému svozu odpadů z domácností, vybudováním sběrného dvora a kompostárny
- budoucí rozvoj obce podpoříme schválením územního plánu s rozvojovými plochami pro výstavbu rodinných a bytových domů, staveb občanské vybavenosti a podnikání
- bezpečnost na komunikacích zvýšíme budováním technických opatření vedoucích ke snižování rychlosti v obytných částech obce
- dostatek míst v předškolních zařízeních zajistíme dokončením výstavby nového pavilonu u horní MŠ

1. Samospráva obce

- budeme pokračovat v zodpovědném a průhledném nakládání s obecním majetkem, v zachování vyrovnaného rozpočtu, v posilování vlastních příjmů a snižování závislosti na státním rozpočtu
- navážeme na úspěšné čerpání finančních prostředků z EU a regionálních operačních programů
- připomínky, názory a potřeby občanů nesmí zůstat bez povšimnutí
- podpoříme kvalitnější přenos informací občanům vybudováním optické multifunkční sítě a rozesíláním SMS zpráv
- budeme podporovat zavedení názvů ulic v obci a vybudování kvalitního orientačního systému
- i nadále budeme pokračovat ve spolupráci s okolními obcemi v rámci Místní akční skupiny Šumperský venkov

2. Sociální a školská politika

- po dokončení všech akcí občanské vybavenosti budeme volné finanční prostředky využívat na tvorbu nových pracovních příležitostí, podporu rozvoje služeb, výroby i podnikání
- k zajištění služeb pro starší, příp. nemocné spoluobčany budeme pokračovat v dobré spolupráci s Charitou Šumperk a pečovatelskou službou
- i nadále budeme pokračovat v podpoře rodin s dětmi formou jednorázového finančního příspěvku při narození dítěte
- ve spolupráci s Úřadem práce budeme i nadále vytvářet pracovní podmínky pro občany obtížně umístitelné na trhu práce (údržba obecní zeleně, zimní údržba,

pomocné práce)

- vybudujeme dětské hřiště u horní MŠ
 - dokončíme přestavbu venkovního areálu ZŠ (herní prvky pro školní družinu, altán pro venkovní výuku, lavičky apod.)
- ### 3. společenský, kulturní a sportovní život obce
- budeme i nadále podporovat společenský, kulturní a sportovní život obce prostřednictvím stávajícího obecního dotačního řízení
 - zahájíme rekonstrukci vnitřních prostor sokolovny s cílem zvýšení její kapacity a kulturní úrovně a dokončíme rekonstrukci venkovního areálu (víceúčelové hřiště, zastřešené sezení, prodejní místa apod.)
 - budeme pokračovat ve výstavbě odpočinkových zón, nových hřišť a v trendu otevírání sportovišť pro veřejnost (např. u MŠ a ZŠ)
 - dokončíme výstavbu multifunkčního centra pro občany v prostorách bývalého statku č.p. 83 (klubovny, sál, bezbariérový přístup, odpočinková zóna, parkovací místa)
 - ve spolupráci s osadním výborem v Mladoňově podpoříme rekonstrukci místního sportovního hřiště, bývalé ZŠ a fary
 - budeme pokračovat v údržbě a rekonstrukci kulturních a historických památek v obci

4. infrastruktura

- budeme pokračovat v postupné výstavbě a rekonstrukci obecních komunikací a chodníků
- budeme pokračovat v trendu výsadby obecní zeleně a zkvalitňování její údržby
- zasadíme se o generální rekonstrukci kostelního náměstí tak, aby se toto stalo přirozeným centrem obce
- dokončíme stavbu kanalizace v Mladoňově
- budeme pokračovat v realizaci úsporných opatření (zateplení, příp. výměna vytápění) na obecních budovách

5. Životní prostředí

- pro zvýšení ochrany majetku občanů před přírodními pohromami (povodně, silné větry) budeme pokračovat ve výstavbě poldrů a větrolamů
- výrobou elektrické energie v malých vodních elektrárnách přispějeme k ochraně životního prostředí
- ve spolupráci se správcí toků zajistíme čištění a údržbu Malínského potoka, včetně jeho přítoků

Kandidát			Politická příslušnost	Povolání
poř. číslo	příjmení, jméno, tituly	věk		
1	Minář Josef	62	KDU-ČSL	starosta obce
2	Podhajský Miroslav Mgr.	43	BEZPP	investiční technik
3	Schlemmer Ivan MUDr.	56	BEZPP	lékař
4	Doležal Václav Ing. arch.	55	BEZPP	zaměstnanec MěÚ
5	Vrana Vojtěch RNDr.	44	KDU-ČSL	technik
6	Pospíšil Alois	46	BEZPP	manažer výroby
7	Smolicha Josef	54	BEZPP	OSVČ
8	Hecl Miloš	34	BEZPP	dispečer
9	Hamala Miloslav	48	BEZPP	manažer obchodního oddělení
10	Gewiesová Božena	42	KDU-ČSL	asistentka
11	Dominiková Hana	46	BEZPP	zdravotní sestra
12	Rudyová Anežka	36	BEZPP	jednatel společnosti
13	Kechrtová Olga	58	KDU-ČSL	důchodkyně
14	Minařík Lukáš	29	BEZPP	OSVČ
15	Křístek Václav	76	BEZPP	důchodce

VOLEBNÍ PROGRAM - VĚCI VEŘEJNÉ

1. Omezení výstavby v Novém Malíně, s ohledem na přání občanů a kapacity vody a kanalizace. Budeme prosazovat rozhodování o zásadních otázkách prostřednictvím referenda/ankety občanů Nového Malína.
2. Včasné a průběžné informování občanů o územním plánu a investicích, nejen na internetu, ale přístupné pro širokou veřejnost – vývěsní tabule, Malínské noviny.
3. Důsledná a průhledná kontrola hospodaření s obecním

- majetkem, hospodaření firmy Provozní Nový Malín (průběžné zveřejňování na internetu, v Malínských novinách, na vývěsce).
4. Zlepšení zimní údržby na vedlejších cestách obce
5. Podpoříme snahu VV Šumperk k řešení přechodu/nadchodu pro chodce na železničním přejezdu na Lidické ulici
6. Rozšíření kapacity mateřských škol

Kandidát			Politická příslušnost	Povolání
poř. číslo	příjmení, jméno, tituly	věk		
1	Juchelková Irena	50	VV	překladatelka
2	Zahradníková Darina	36	VV	studentka
3	Řoutil Marek	46	BEZPP	podnikatel
4	Drozd Daniel	37	BEZPP	podnikatel
5	Jeřábková Jaroslava	61	VV	důchodkyně
6	Landsfeld Stanislav	48	BEZPP	zámečnick
7	Štěpán Jaroslav	38	BEZPP	řidič
8	Částková Stanislava MUDr.	58	BEZPP	lékařka

VOLEBNÍ PROGRAM - ODS

Dovolujeme si Vás pozvat k podzimním volbám do obecního zastupitelstva Nového Malína a Mladoňova a přejeme Vám dobré rozhodnutí.

Věříme, že naši kandidáti Vám nabídnou zajímavý program, jak Nový Malín s Mladoňovem dále zlepšovat a zvelebovat.

1. ODS má v našich obcích tradičně silnou podporu a dobré výsledky v parlamentních a senátních volbách. Věříme, že tuto podporu a důvěru voliči přenesou i do komunální

politiky.

2. Nabízíme Vám kandidáty, kteří mají s komunální politikou bohaté zkušenosti a spolu s nimi i nové mladé tváře s vůlí a schopnostmi pomoci obci.

3. Chceme aktivně zasahovat do chodu každodenního života obcí a vytvářet perspektivy jejich dlouhodobého rozvoje.

4. Nový Malín je samostatnou, úspěšně a dynamicky se rozvíjející obcí a ne pouhým předměstím okresního města.

V tomto duchu chceme ovlivňovat jeho další stavební rozvoj, formovat podmínky pro co nejlepší soužití nových obyvatel i starousedlíků a vytvářet optimální prostor k životu pro všechny.

5. Chceme zachovat a rozvíjet všechny podstatné atributy venkovského charakteru Nového Malína a Mladoňova, kvalitní a zdravé životní prostředí a vše ostatní, co obyvatelé od vesnice všeobecně očekávají. Chceme zabránit nevratným negativním krokům, které by do budoucna ovlivnily podmínky života v obci.

6. Chceme rozvíjet také společenský, kulturní a sportovní život obcí. Obce rostou a s tím rostou i jejich nároky a potřeby v této oblasti.

7. Malínská ODS je připravena v rámci komunální politiky ke konstruktivní spolupráci se všemi ostatními subjekty a veřejně deklaruje svůj zájem přijímat všechny pozitivní názory a nápady, které přispějí k rozvoji obcí.

Některé podrobnější body našich cílů se dozvíte z našeho letáku, který obdržíte v nejbližších dnech do svých stránek, tam se Vám také představíme více osobně.

S přáním všeho dobrého a hezkého dne

poř. číslo	Kandidát		Politická příslušnost	Povolání
	příjmení, jméno, tituly	věk		
1	Špániková Lydie Mgr.	38	ODS	podnikatelka
2	Rašner Josef	60	ODS	nástrojař
3	Musil Pavel	61	ODS	stavební technik
4	Vintrocha Petr Ing.	47	ODS	podnikatel
5	Činková Hana	27	BEZPP	referentka
6	Strašilová Monika	40	BEZPP	vedoucí prodejny
7	Novák Martin	19	ODS	student
8	Pospíšil Josef	53	BEZPP	správce zimního stadionu
9	Šanovec Zdeněk	52	BEZPP	invalidní důchodce
10	Plhák Jan	55	BEZPP	designér
11	Benda Josef	51	BEZPP	podnikatel
12	Diviš Jiří	58	ODS	dozorčí depa
13	Blažek Jiří	39	BEZPP	řidič expedice
14	Pagáč Pavel	36	BEZPP	podnikatel
15	Koláková, roz. Jonová Dagmar JUDr.	38	BEZPP	advokátka

VOLEBNÍ PROGRAM - KSČM

Výstavba:

- budeme podporovat výstavbu v obci, která povede ke zkvalitnění života občanů, bez dopadů na životní prostředí a záboru zemědělské půdy, nepodpoříme výstavbu, kterou budou dotčeni občané ve staré zástavbě, zajistíme přepracování územního plánu,
- podpoříme obnovu komunikací ve staré zástavbě,
- podpoříme zhotovení nového povrchu silnice ve směru na Hraběšice,
- budeme prosazovat:
 - provádění pravidelné a řádné údržby veřejných prostranství a oprav chodníků,
 - provedeme opravu obřadní síně, označení a osvětlení na hřbitově,
 - vybudování domu služeb, včetně zázemí pro zájmovou a kulturní činnost spolků a sdružení,
 - vybudování nového zastřešení autobusových zastá-

vek, včetně vybudování vlakové zastávky,

vybudování dalších parkovacích ploch,

- budeme věnovat zvýšenou pozornost sjízdnosti komunikací v zimním období v uličkách obce,
- budeme podporovat poskytnutí bezúročných půjček občanům na opravu a provedení nových fasád rodinných domků.

Školství, sport, kultura, spol. život:

- budeme usilovat o zvýšení kapacit míst v mateřské školce,
- podpoříme:
 - vybudování hřiště pro děti v dolní části obce (Plech),
 - využití celého areálu Základní školy pro výukové a zájmové aktivity,
 - zájmové kroužky pod odborným vedením,

- činnost základní školy při společenských a kulturních akcí v obci,
- budeme prosazovat účelné poskytování grantů pouze na podporu práce s dětmi,
- budeme prosazovat poskytnutí odměn občanům, kteří se věnují ve svém osobním volnu výchově mladé generace nebo zabezpečují pravidelnou činnost spolků.

Sociální péče:

- budeme věnovat zvýšenou péči starým osamoceným a nemocným občanům podporou pečovatelských služeb,
- zajistíme bezbariérový přístup do zdravotního střediska,
- podpoříme i nadále poskytování příspěvku při narození dítěte, příspěvek bude poskytován rodičům dítěte, kteří bydlí v obci, nestačí pouze nahlášené trvalé bydlení,
- budeme poskytovat občanům sociální půjčky pro překonání jejich tíživé životní situace.

Životní prostředí:

- zajistíme vyčištění místního potoka a zrušení zbývajících zdrojů znečištění,
- podpoříme vytváření podmínek pro zamezení pálení veškerého domovního odpadu (vybudování kompostárny a briketárny, motivací občanů pro třídění odpadu)
- budeme dbát na dodržování kvality pitné vody ve všech částech obce,

- budeme prosazovat vybudování čističky odpadních vod se záměrem stabilizovat úhradu vodného a stočného na současné cenové úrovni.

Samospráva:

- zajistíme transparentnost výběrových řízení, vyloučíme korupční prostředí a prosazování osobních zájmů při přidělování veřejných zakázek,
- v důležitých případech rozhodování občanů budeme prosazovat vypsání místního referenda, viz. výstavba – územní plán,
- aktivním přístupem budeme zabezpečovat další finanční zdroje z fondů EU a státních dotací,
- nadále budeme trvat na pravidelném a pravdivém informování občanů o práci zastupitelstva a jeho výborů, rady obce a její komisi, práci obecního úřadu a činnosti Provozní s.r.o. a Základní školy.
- budeme prosazovat poskytování odměn zastupitelům a členům výborů a komisí v závislosti na výsledcích jejich práce podle předem stanovených kritérií,
- budeme prověřovat účelnost a opodstatněnost čerpání obecních prostředků,
- jsme zásadně proti jakýmkoliv snahám o převedení obchodního podílu Provozní s.r.o. do soukromých rukou,
- aktivně se zapojíme do vypracování veřejné vyhlášky upravující problematiku životního prostředí v obci,
- jediným kritériem při prosazování návrhů a rozhodování o záležitostech obce jsou pro nás názory a potřeby občanů naší obce.

Kandidát			Politická příslušnost	Povolání
poř. číslo	příjmení, jméno, tituly	věk		
1	Budinová Marcela Mgr.	33	BEZPP	učitelka
2	Linhart Josef Ing.	60	BEZPP	ekonom
3	Lipták Jiří	57	KSČM	zedník
4	Dostál Jiří	45	BEZPP	strojný zámečnick
5	Krušínský Jaroslav	48	BEZPP	strojný zámečnick
6	Budina Roman	35	BEZPP	obchodní ředitel
7	Nesrsta Miroslav	60	BEZPP	řidič
8	Zapletal Miloslav	59	BEZPP	stolař -modelář
9	Šoustar Josef	65	KSČM	důchodce
10	Vaculík Jaroslav	68	KSČM	důchodce
11	Svačinková Irena	57	BEZPP	tkadlena
12	Dostálová Jiřina	66	BEZPP	důchodce
13	Kropek Antonín	72	KSČM	důchodce
14	Mynářová Marie	64	BEZPP	důchodce
15	Rotter Alois	58	BEZPP	řidič

VOLEBNÍ PROGRAM - SDRUŽENÍ HASIČŮ PRO OBEC BEZPEČNĚJŠÍ

- přehodnotit územní plán obce
- dobudovat chodníky a opravit místní komunikace v horní části obce
- vybudovat dětská hřiště v horní části obce
- zvýšit bezpečnost občanů v obci
- spolupracovat a rovnoměrně pomáhat občanským sdružením v obci
- nadále rozvíjet a zlepšovat podmínky v zš a mš v naší obci
- dobudovat vodovod a splaškovou kanalizaci v mladoňově
- všestranně pomáhat živnostníkům a soukromým podnikatelům v obci
- udržovat a nadále rozvíjet ekologické projekty v obci
- zvýšit bezpečnost na silnici od kostela směr krásné snížením rychlosti
- vybudovat vlastní důstojné zázemí hasičů

Kandidát			Politická příslušnost	Povolání
poř. číslo	příjmení, jméno, tituly	věk		
1	Ostravský Josef	39	BEZPP	strojník řidič
2	Krobot Gabriel	66	BEZPP	důchodce
3	Kleibl Karel	54	BEZPP	soustružník
4	Nesrsta Zdeněk	56	BEZPP	lesní dělník
5	Krobot Pavel	43	BEZPP	stavební dělník
6	Hýbl Jiří	27	BEZPP	hasič
7	Matýsek Martin	26	BEZPP	řidič
8	Sotolář Martin	26	BEZPP	prodejný technik
9	Ostravská Věra	37	BEZPP	nezaměstnaná
10	Krobotová Denisa	34	BEZPP	strojní mechanička
11	Krobotová Zdeňka	63	BEZPP	důchodkyně
12	Kleiblová Jindra	52	BEZPP	dělnice
13	Stuchlý Jiří	50	BEZPP	řidič
14	Oulehla Miloslav	64	BEZPP	důchodce
15	Krmela Ladislav	59	BEZPP	invalidní důchodce

VOLEBNÍ PROGRAM - SDRUŽENÍ NEZÁVISLÝCH KANDIDÁTŮ ZA ZDRAVOU OBEC

Proč kandidujeme?

V žádném případě nezastáváme názor, že vše co se v obci udělalo je špatné. Zejména v době po „Sametové revoluci“ byla tato obec ve svém rozvoji vzorem okolním obcím. V posledním volebním období se však objevily megalomanské záměry na rozvoj obce. Zapomnělo se však přitom na lidi, na jejich potřeby, na vzhled obce. Jen se podívejte na stav obecních pozemků u cest! Máte informace o novém územním plánu? Zajímejte se o osud své obce! A protože nám osud obce není lhostejný, rozhodli jsme se kandidovat.

Hlavní body našeho volebního programu jsou:

- Omezit budoucí masivní výstavbu,
- doplnit a rozšířit občanskou vybavenost,
- uchovat vesnický ráz obce
..... a tomu podřídit územní plán obce.

V rámci rozvoje obce chceme

- zlepšovat stav místních komunikací a zabezpečovat jejich pravidelnou údržbu ve všech ročních obdobích,

- vysazovat a udržovat zeleň a pečovat o pamětní místa,
- podporovat podnikatelskou činnost v obci a využívat jí ve prospěch rozvoje obce.

V oblasti informovanosti chceme

- zvýšit informovanost občanů o činnostech obce a zastupitelstva, vtáhnout tím občany do dění a spolupráce v obci,
- organizovat diskusní setkání občanů k dění v obci,
- zkvalitnit práci zastupitelstva. A to proto, abyste do budoucna jako občané mohli lépe komunikovat s obecním úřadem a nemuseli psát petice, pokud se chcete domoci svých práv. Abyste více mohli poukazovat na nedostatky a společně se zastupitelstvem obce se mohli podílet na jejich řešení.

V oblasti volného času chceme

- budovat oddechové a sportovní zóny v nové i stávající výstavbě,
- podporovat vzdělávání všech generací formou přednášek, výstav a kurzů,
- podporovat kulturní dění v obci, budovat občanskou pospolitost, vzájemnost a sousedské spolužití,

- vybudovat centrum obce u obecního úřadu jako místo pro setkávání občanů.

Podrobný volební program najdete na našich webových stránkách <http://zazdravouobec.webnode.cz>

Kandidát			Politická příslušnost	Povolání
poř. číslo	příjmení, jméno, tituly	věk		
1	Schubert Jiří RNDr.	46	BEZPP	programátor
2	Hovanec Dušan Ing.	37	BEZPP	jednatel
3	Koverdinská Dagmar	63	BEZPP	řezbářka
4	John Jaroslav Ing.	64	BEZPP	projektant
5	Štrbíková Ivona Ing.	35	BEZPP	lektorka
6	Čajková Zuzana MUDr.	54	BEZPP	lékařka
7	Macek Radim Ing.	42	BEZPP	technik
8	Scheuter Martin	34	BEZPP	voják
9	Uhrová Jitka	47	BEZPP	mistrová
10	Řezáč Pavel	33	BEZPP	lisař
11	Eliáš Petr	34	BEZPP	skladník
12	Cvetler František	70	BEZPP	prodejce
13	Novotný Petr	34	BEZPP	pilař
14	Tyšlicová Jana PharmDr.	32	BEZPP	lékárnice
15	Langrová Marie	63	BEZPP	výpravčí

VOLEBNÍ PROGRAM SDRUŽENÍ NEZÁVISLÝCH KANDIDÁTŮ MALÍN PRO MALÍŇÁKY

Možná se někomu může zdát náš název směšný, ale v něm je vyjádřeno přesně to co chceme a co se budeme snažit prosazovat. Zejména, aby se současným občanům, „Malíňákům“ žilo v naší obci dobře.

Body programu :

1) Pokusit se zastavit megalomanskou výstavbu v Novém Malíně a upřednostnit přirozený vývoj obce.

Naším cílem je diskuse: kde stavět a za jakých podmínek. Toto v současné době neexistuje, a na nesouhlasné vyjádření občanů s výstavbou je reagováno arogantním postojem současných zastupitelů.

Naším názorem je, že současná výstavba je neuvážená, zhoršuje podmínky bydlení současných občanů Nového Malína, a to jak nově přistěhovaných, tak starousedlíkům. Tato výstavba ničí krásnou přírodu okolo naší obce, kdy návrhy nového územního plánu jsou děsivé.

Současné vedení obce zřejmě bude argumentovat, že vytváří nová pracovní místa, a že zastavením výstavby budou tyto ohroženy. Tento argument může být částečně pravdou, ale již současná údržba všech komunikací a prostor v majetku obce silně pokulhává. Jak všichni víme - nesečení trávy kolem obecních cest, úklid sněhu a podobně. Máme již dost neustálé masáže o tom, že obec potřebuje peníze na to nebo na tamto. Ale dejme si ruku na srdce, po zamyšlení zjistíme, že to, co jsme si sami nezaplátili jsme od nikoho nedostali zadarmo, ani od obce.

2) Upřednostnit vesnický způsob života a tím se vyhnout anonymitě a nevšimavosti lidí.

Stálý nárůst obyvatel = anonymita - vede, jak všichni víme, ke zvýšení kriminality.

Naše kandidátka se skládá z většiny mladých lidí (kdy žádný nebyl členem současného zastupitelstva), kteří chtějí žít v klidné fungující obci bez tisíce aut a chtějí v klidu vychovávat své děti bez obav o jejich bezpečí.

3) Pokusit se odstranit sociologické chyby současného vedení obce.

Zejména ve školství (nedostatek míst jak v mateřské, tak na základní škole) a zlepšovat jejich kvalitu.

4) Přezkoumat poplatky - daň z nemovitosti, vodné, stočné atd. A udržet, či snížit jejich výši. Zásadně jsme proto, aby vodovod byl v majetku obce. A dále chceme prosazovat výstavbu vlastní čističky odpadních vod.

5) Přístupovat ke všem občanům Nového Malína stejně a neupřednostňovat jen některé skupiny. Příkladem můžou být neustálé sliby občanům horního konce o zhotovení chodníků, absence oprav stávajících komunikací vedoucí k domům starousedlíkům a podobné lhovosti současného vedení obce, která tyto stavby realizuje jen před volbami..

6) Zlepšovat služby a život v obci. Zejména se věnovat zlepšování kvality života stávajících občanů Nového Malína. Budovat klidové zóny a dětská hřiště. Dále chceme pomoci složkám a občanským sdružením v jejich činnosti, jelikož ty přispívají ke kulturnosti obce. A víme, že těmto je neustále něco slibováno (např: výstavba, či oprava zázemí hasičů, sportovní areálu Sokolů a zejména zlepšení

zázemí na konání kulturních akcí v Sokolovně Nový Malín) ale nikdo sliby neplní.

7. Možná jsme některé body či požadavky občanů Nového Malína opomněli, ale slibujeme, že chceme s občany o

jejich požadavcích otevřeně mluvit. Chceme být členy zastupitelstva, kteří jsou otevření pro veřejnost a zásadně nechceme být zastupitelé, kteří chtějí lobovat za některé své zájmy, jak se v současné době zřejmě děje.

Kandidát			Politická příslušnost	Povolání
poř. číslo	příjmení, jméno, tituly	věk		
1	Šváb Jan	36	BEZPP	státní zaměstnanec
2	Benada Jan	26	BEZPP	státní zaměstnanec
3	Krakovský Michal	40	BEZPP	soukromý podnikatel
4	Haša Libor	39	BEZPP	OSVČ
5	Švábová Marcela	36	BEZPP	zástupce prodejny
6	Složilová Kateřina Ing.	26	BEZPP	státní zaměstnanec
7	Hašová Hana	36	BEZPP	státní zaměstnanec
8	Cikrytová Jarmila	36	BEZPP	prodavačka
9	Schnaubelt Jiří	52	BEZPP	obchodní zástupce
10	Polášková Alena	34	BEZPP	vedoucí tiskárny
11	Šanovcová Martina Ing.	27	BEZPP	státní zaměstnanec
12	Benada Jan	55	BEZPP	bagrista
13	Škurek Milan	34	BEZPP	státní zaměstnanec
14	Hojgr Jaroslav	37	BEZPP	operátor CNC
15	Olečková Marie	61	BEZPP	důchodce

VOLEBNÍ PROGRAM - SDRUŽENÍ NEZÁVISLÝCH KANDIDÁTŮ

Vybudujeme z obce Nový Malín obec atraktivní pro bydlení, sport i odpočinek

- budeme šetrně a průhledně hospodařit s obecními prostředky na základě přehledného a veřejnosti kontrolovatelného rozpočtu

- tok investic zaměříme především na údržbu a rozvoj infrastruktury a obecního majetku

- chodníky a cesty patřící obci budou opravené a bezpečné
- obecní majetek proměníme v moderní, funkční a udržovaný

- podpoříme výstavbu ČOV, která do budoucna zajistí pro občany nižší náklady

- podpoříme dokončení výstavby rozestavěných lokalit

- v obci vytvoříme místa pro odpočinek – lavičky, odpočinkové plácky, hřiště

- podpoříme výsadbu alejí a osázení k tomu určených obecních ploch okrasnými dřevinami a květinami
- zelené plochy budou udržované a stanou se místy pro setkávání, odpočinek i zábavu

- vybudujeme kvalitní orientační systém obce včetně pojmenování ulic

- provedeme změnu odpadového hospodářství obce:

- zajistíme změnu systému svozu tříděných odpadů

- vytvoříme prostor pro co nejsvobodnější rozvoj aktivit občanů, spolků, církví, klubů a dalších skupin, nebudeme je řídit, ani organizovat, ale podporovat na základě komunikace s nimi

- budeme podporovat smysluplné ekologické projekty a veškeré činnosti směřující k zajištění kvalitních služeb občanům a vzniku nových pracovních příležitostí

- prioritou pro nás bude podpora zajištění dostatečné kapacity předškolních zařízení a jejich vybavení (herní prvky, altány, hřiště, lavičky,.....)

- budeme nadále podporovat obecní společnost – Provozní Nový Malín s.r.o., díky dotacím zaměstnáme místní nezaměstnané a její činnost budeme směřovat na rozšíření služeb pro obec i občany

- budeme pokračovat v provozu a správě obecního vodovodu a kanalizace
- zajistíme provoz sběrného dvora a kompostárny
- zajistíme odbornou údržbu veřejné zeleně
- podpoříme vybudování ekofarmy (možnost vytvoření dalších pracovních míst pro nezaměstnané)
- podpoříme rozvoj Mladoňova, jako místa pro bydlení a odpočinek v krásném a čistém prostředí

- podpoříme vybudování turistické ubytovny nebo školy v přírodě
- vybudujeme víceúčelové hřiště
- budeme podporovat kulturní, společenské a sportovní akce a znovuobnovení tradic (pálení čarodějnic, hody, obecní ples, apod.)
- pro splnění svých cílů maximálně využijeme finančních možností fondů EU a účelových státních dotací.

poř. číslo	Kandidát		Politická příslušnost	Povolání
	příjmení, jméno, tituly	věk		
1	Straková Lenka	44	BEZPP	účetní
2	Novosadová Anna	52	BEZPP	OSVČ
3	Vénos Jiří	63	BEZPP	podnikatel
4	Kubíček Roman Ing.	46	BEZPP	technik
5	Hýbl Antonín	52	BEZPP	zámečnick
6	Faltus Vladimír Ing.	39	BEZPP	technik
7	Kacar Petr	25	BEZPP	technik
8	Sedláček Zbyněk	28	BEZPP	technik
9	Diblík Roman	33	BEZPP	OSVČ
10	Struhár Martin	34	BEZPP	OSVČ
11	Krausová Miroslava	26	BEZPP	knihovnice
12	Solarová Petra	36	BEZPP	sociální pracovnice
13	Schwabová Hana	33	BEZPP	dělnice
14	Gronych Rostislav	36	BEZPP	dělník
15	Kantor Pavel	47	BEZPP	OSVČ

Kosmetické studio

SLUŽBY A PORADENSTVÍ péče o pleť a líčení

Slovanský dům, 2. patro
Hlavní třída 13/3, Šumperk
Renáta Holbová

Tel.: 734 428 437

PERMANENTNÍ PRODLUŽOVÁNÍ ŘAS

„Superlashes“ - metoda řasa na řasu

Zaváděcí cena ~~1 500 Kč~~ 1 000 Kč do 30.11.2010

Při 2 - 3 týdenním doplňování vydrží až rok **300 - 500 Kč**

Řasy od 8 mm do 15 mm, barevné řasy

Řasy na večerní a jiné příležitosti,
jednorázové, délka 15 mm **300 Kč**

MANIKÚRA A GELOVÉ NEHTY

Dámská, pánská manikúra **200 Kč**

P-SHINE - japonská manikúra **230 Kč**

Masáž rukou, peeling, studený parafin

Gelové, acrylové nehty, V.I.P. zdobení

GALVANICKÉ OŠETŘENÍ

Ošetření pleti, dekolty, celulitidy **250 Kč**

Ošetření rukou **250 Kč**

RELAXAČNÍ SOLÁRIUM

4 Kč/min., prodej solární a jiné kosmetiky

Nové solární trubice, vysoké UVB

Tyto špičkové solární kolektory obsahující vakové trubice s technologií odvodu tepla Heat pipe umožňují přeměnu solárního záření na teplo po celý rok s velmi vysokou účinností.



Jsou tedy přizpůsobeny k maximálnímu využití tzv. difúzního světla, které převládá v zimním období. Technologicky jsou konstruovány tak, aby standardně dodávaly teplo i při teplotách kolem -30°C. Samotné trubice jsou z tvrzeného borosilikátového skla odolného nepříznivým klimatickým podmínkám včetně krup do velikosti průměru 25mm.

Koeficient účinnosti η_{0A} na plochu absorberu byl v Fraunhofer Institute für Solare Energiesysteme ISE ve Freiburgu naměřen na špičkové úrovni 85%. Tento fakt je vzhledem k menšímu množství slunečních paprsků dopadajících do našich zeměpisných šířek jednou z klíčových charakteristik solárních kolektorů.

K dispozici tak dostanete maximální výkon bez kompromisů po celý rok.

Konstrukční koncept tří oddělených nezávislých částí kolektoru umožňuje rychlou instalaci a následný jednoduchý servis. Tím dochází k výraznému snížení nákladů na údržbu i prodloužení celkové životnosti kolektorů. Velmi nadstandardní záruka 5 let při technologické životnosti kolektorů 25 let poskytuje dostatečnou garanci dlouhodobě nízkých cen za energie.

K dispozici tak dostanete dlouhotrvající výkon bez velkých nákladů.

Spolu s kolektory Vám dodáme veškeré ostatní příslušenství vč. přednastavených řídicích jednotek a zásobníků. Zdarma provedeme přípravu a vytvoříme návrh řešení. Naši zkušení pracovníci a partnerské firmy Vám profesionálně systém nainstalují, nastaví a odzkouší. Zároveň za Vás zařídíme vyřízení nezbytných formalit pro získání dotace Zelená úsporám, která je při splnění podmínek vyplácena automaticky. A to až do výše 80 000 Kč.

K dispozici tak dostanete vyjimečný komfort péče o zákazníky CSE.

ukázkový příklad

Čtyřčlenná rodina spotřebuje denně nadstandardních 200l teplé vody. Pro její ohřev využívá solární soustavu SolTUV 330 obsahující kolektor *RoL 30*, 300 litrový zásobník a další nutné součásti. Ročně tak uspoří více jak 50% nákladů na ohřev TUV.

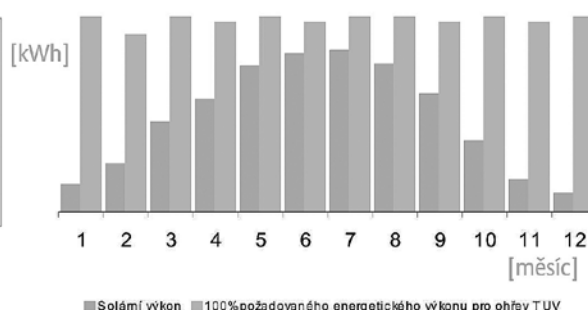


Zelená úsporám

Cenová nabídka

Solární soustava SolTUV 330	95 000,- Kč
Konzultace, návrh, montáž	15 000,- Kč
<hr/>	
Dotace Zelená úsporám	- 80 000,- Kč
<hr/>	
Cena celkem	30 000,- Kč

Předpokládaný výkon kolektoru



Kontakt: **p. Koželský - tel.: 603 25 72 80 email: obchod@csenergie.cz**

Malínské noviny - vydává obec Nový Malín. Registrováno u MK ČR E 14 101. ZDARMA.

Redakční rada: J.Rašner - předseda

Členové: M.Hecl, D. Koverdinská, M. Krausová, M. Podhajský, A. Pospíšil

Foto: J.Rašner • Náklad: 1 100 výtisků • Příští vydání: 12/2010

Tiskne Tiskárna v Novém Malíně